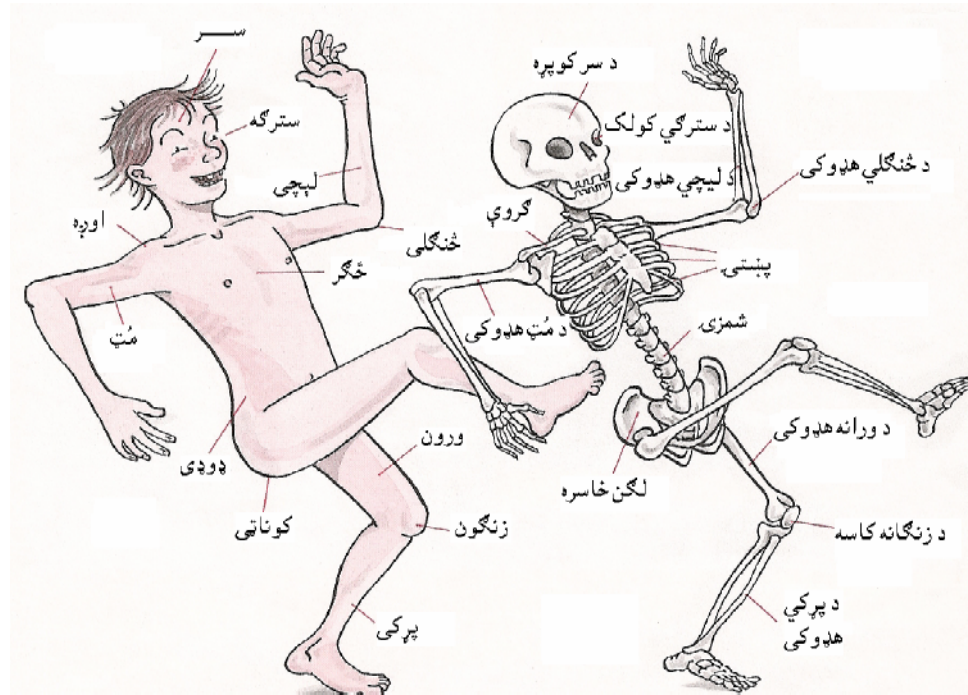


د انسان بدن

دا چي د انسان بدن د دباندنی خوا خڅه څرنګه بنکاري ټولو ته بنکاره ده. دلته لاندی به د انسان د بدن د ټولو غړو نومونه و لولی.



Download from: aghalibrary.com

سکلیت

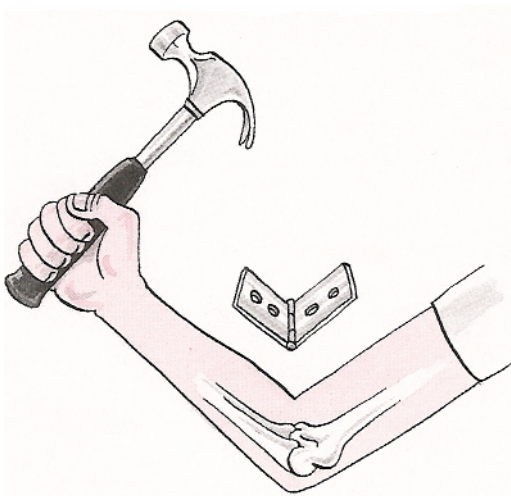
د انسان د بدن ټولو هډوکو ته سکلیت ویل کیږي. سکلیت دئ چې د انسان بدن یې ټینګ ساتلی دئ. سکلیت د ماهیچو او پلو سره په ګډه د حرکت د غړي په نامه یادېږي. ماهیچې د پلو په واسطه د سکلیت سره منبتي دي. سکلیت د بدن دنني غړي هم د خطر او زخمي کېدو څخه ساتي. د سر د کوپړې هډوکئ ماغزه او پښتۍ زړه او سږي د خطر څخه ساتي.

سکلیت د بدن ډېر کلک نسج دئ. د انسان په بدن کې یوازي او یوازي د غاښ د باندنی پوښ دئ چې تر سکلیت کلک دئ. سربېره پر دې چې سکلیت ډېر کلک دئ بیا هم د کوروال (خمېدو) خاصیت لري، یانې ډېر ژر نه ماتېږي.

د هډوکو مخ په یوه ژړبخن سپین پوښ پوښل سوې دئ چې د هډوکي د پوښ په نامه یادېږي. د هډوکي دغه پوښ د وینو ډېر رگونه او د اعصابو تارونه (عصبي رشتې) لري. د دې سببه نو د هډوکي دغه پوښ د وهلو او زخمي کېدو په مقابل کې ډېر حساس دئ. دا په هغه ځای کې زیات حسیرې چیري چې د هډوکي پوښ پوست ته ډېر نژدې پروت وي. اویا هغه وخت حسیرې کله چې د سږي یو کوچنی هډوکئ په کوم شي و وهل سي.

بندونه

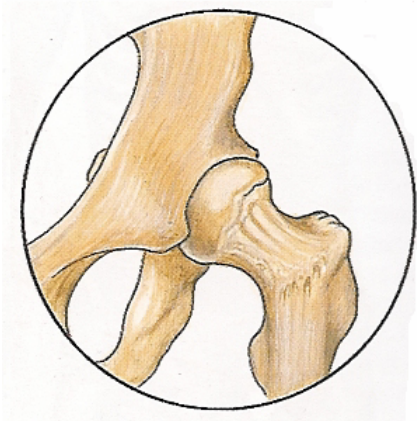
سر بېره پر دې چې سکلیټ ډېر کلک دی بیا هم زموږ بدن حرکت کولای سي. دا ځکه چې د انسان بدن بندونه لري. د بند د هر هډوکي مخ په یوه کلک او نسوي پوښ پوښل سوئ دی چې هغه ته کرپندوکئ ویل کیږي. سربېره پر کرپندوکي، بند دا ډول پوښل سوئ دی لکه په یوه کڅوڼه کې چې ساتل سوئ وي.



هلته دننه په هغه کڅوڼه کې یو ډول مایع سته چې د هډوکو بند لوند او غوړ ساتي او دا مایع دا دننه لري چې نه پرېږدي چې د بند د هډوکو کرپندوکي یو د بل سره د تماس په وخت کې و سولېږي.

بندونه ډېر ډولونه لري چې لاندې به یې و لولو.

د مردکۍ په شان بندونه: د اوږو او وړانه بندونه د مردکۍ د بندو په نامه یادېږي. د مردکۍ بند د یوې مردکۍ (کلولې) څخه جوړ سوئ دی. دغه مردکۍ په یوه بل هډوکي کې چې د کاسې په شکل وي حرکت کوي. دا د دې سببه دی چې دغه د مردکۍ بند پر ډیرو خواوو حرکت کولای سي.



د چپراس په شان بند : د چپراس په شان بند یوازې مخ او شاته حرکت کوي. د چپراس په شان بند لکه د زنگانه بند.

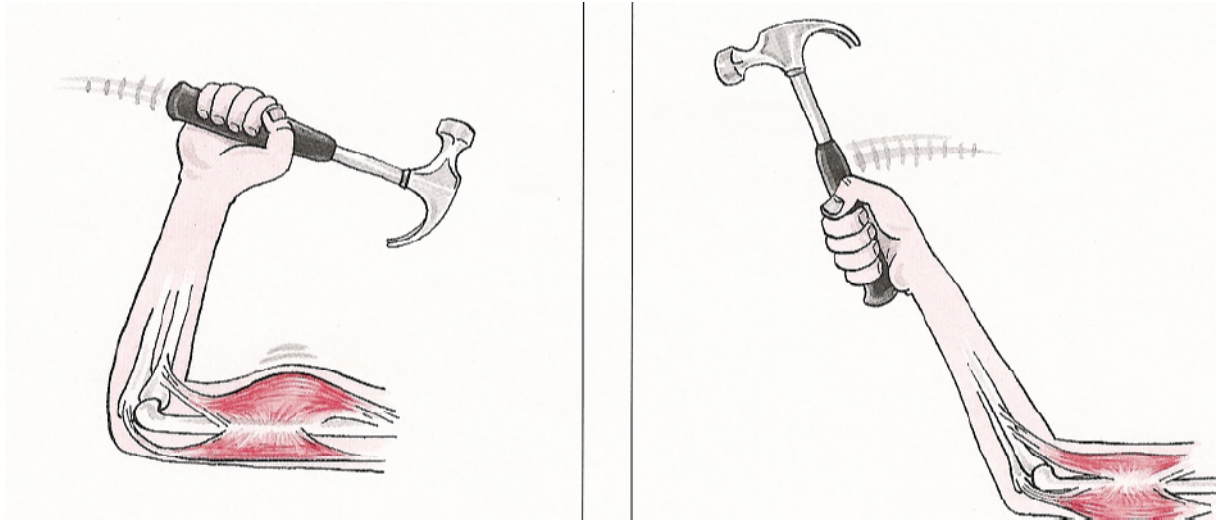
گرزېدونکې بند : د ځنگلي بند هم د چپراس او هم د گرزېدونکي بند په شان کار ور کوي. ځکه نو موږ لاس هم پورته او کښته وړلای سو او هم لاس گرزولای سو.

ماهیچې (عضلې)

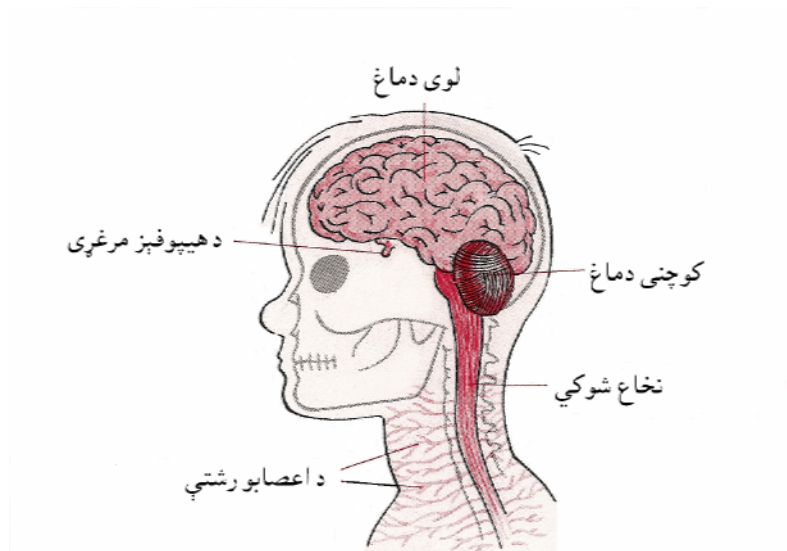
ماهیچې چې غړي یې هم بولي د یوې خوا زموږ بدن ته حرکت ورکوي او د بلې خوا دا کار کوي چې د دوی په واسطه زړه ضربان کوي او معده کار کوي. هغه ماهیچې چې زموږ د بدن د باندني غړي لکه هډوکي ، لاسونه او پښې په حرکت راولي هغوی زموږ په اراده (غوښتنه) حرکت کوي چې (ارادي غړي) یې بولي او هغه ماهیچې چې زړه ، معده او کلمې په حرکت راولي هغوی زموږ په اراده (غوښتنه) حرکت نه کوي (غیر ارادي) غړي یې بولي .

هره ماهیچه په دوو سرو کي یوه پله لري. دغه پلې دي چې ماهیچه د هډوکو سره منبلوي. د هري ماهیچې غوښینه برخه د ډبرو او وړو نریو رشتو (تارو) څخه او بیا دغه هره نری رسته د نورو نریو تارو څخه جوړه سوېده. د حرکت په وخت کي دغه نري تارونه کشیږي او حرکت منع ته راولي.

حیڻي ماهیچي یو کار پر غاڙه لري او حیڻي بیا د هغه مخالفه وظیفه پر غاڙه لري. د مثال په توگه یوه ډله ماهیچې یو بند را کږوي او هغه نوري بیا پر خلاف د دوی هغه بند خلاصوي لکه په لاندي شکلو کي.



دماغ او عصبي سیستم



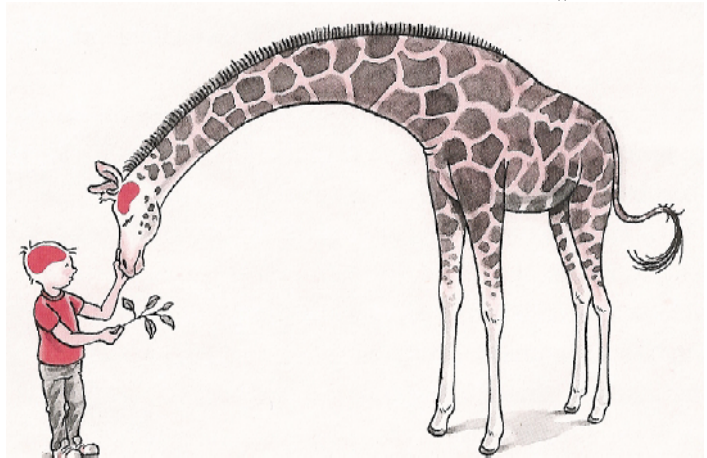
دماغونه دوه دي چې يو يې لوی دماغ او بل يې کوچنی (وروکئ) دماغ دی. دماغ زموږ د بدن ټوله فعالیتونه تنظیموي، مخته يې وړي او موږ ته د فکر کولو قدرت راکوي.

لوی دماغ:

د لوی دماغ په واسطه انسان فکر کوي. د لوی دماغ په واسطه خبري کول، لیدل، اورېدل، او د ارادي حرکتونو کنترول کیږي. لوی دماغ ته خبر ورځي او لوی دماغ دا رانښيي چې موږ څه ډول احساس کوو د شیانو په هکله څه ډول نظر لرو او څه ډول عکس العمل ښکاره کوو. څه چې موږ وینو او ورسره مخامخ کیږو د هغو یادداشت په لوی دماغ کې ذخیره کیږي.

کوچنی دماغ:

په کوچني دماغ کې د غږو، ماهیچو او غیر ارادي غږو حرکت تنظیمیږي. د غیر ارادي غږو د جملې څخه یو هم زړه دی چې په خپله حرکت کوي بېله دې څخه چې موږ فکر پکښې وکړو.



د انسان دماغ د حیواناتو تر دماغ لوی دی لکه په پورتنی شکل کې چې یې وینئ، سربېره پر دې د انسان دماغ ډیري گونجي لري.



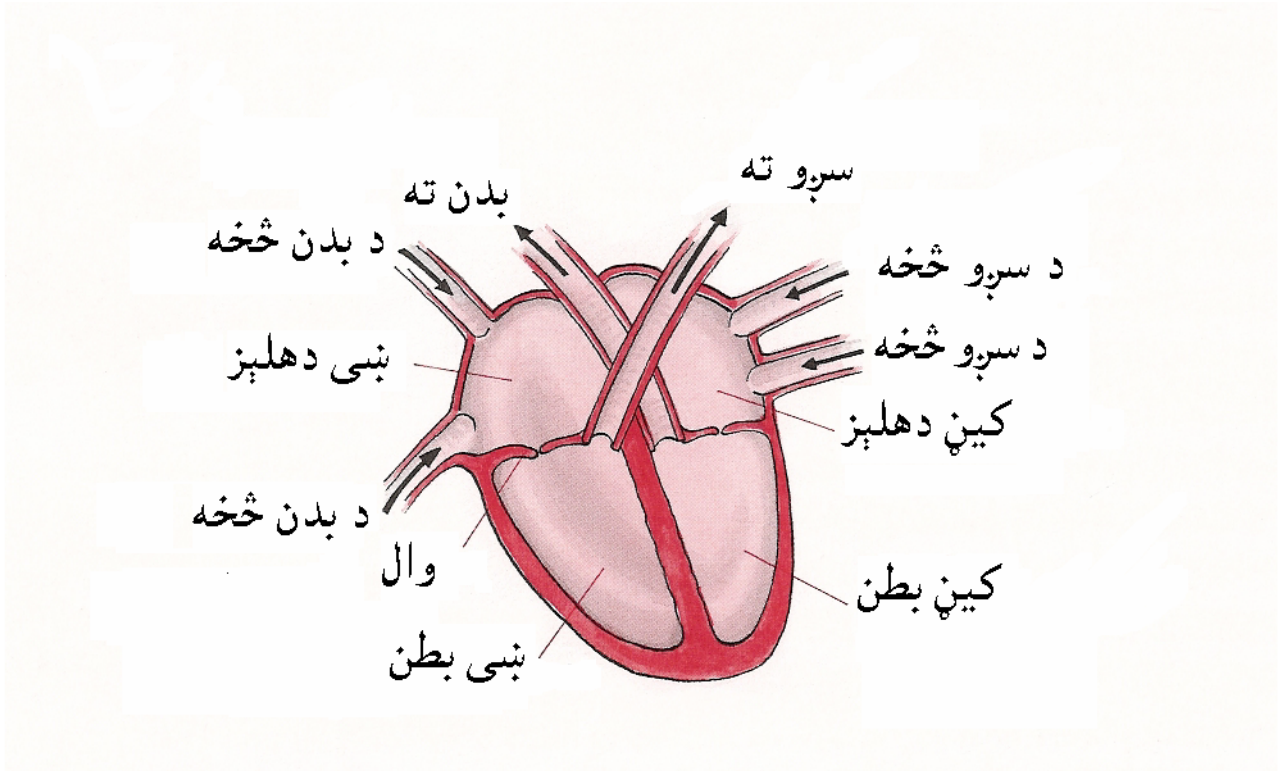
دا چي د انسان دماغ ډيري گونجي لري نو دا سبب دئ چي د انسان دماغ نيژدې ۱۰۰
مليارده عصبي حجري په ځان کي لري. د مرغانو او چنگونو دماغونه گونجي نه لري
بلکي بنوی دي ، ځکه نو د ډيرو عصبي حجرو د پاره ځای نه لري.

دا چي دماغ ډېر کار کوي ځکه نو ډيري انرجي ته اړتيا لري. که سپی سم خواړه و نه
خوري نو د دماغ فعالیت تر تاثیر لاندي راځي. ځکه نو دا ډېره مهمه ده چي سپی سم
خواړه او پر خپل وخت يې و خوري چي د کار کولو او په بنوونځي کي د لوست حوصله
و لري.

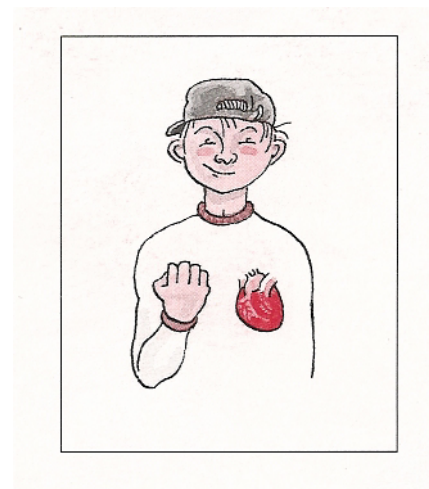
د اعصابو د رشتو په واسطه د بدن ټولو برخو ته خبر ورځي. د بدن د ټولو برخو څخه
بیرته خبر د اعصابو د رشتو د لاري دماغ ته ځي. د اعصابو د رشتو او خبر تلو او راتلو
دغه سیستم ته عصبي سیستم وايي. عصبي سیستم د دماغ ، حرام مغز (نخاع شوکي)
چي د ملا د ستون فقرات (شمزی) په مابين کي غزبدلی دئ او د عصبي رشتو څخه جوړ
سوی دئ.

اعصاب داسي رشتي (تارونه) دي چي يو دبله سره رابطه لري. د اعصابو هر تار
(رشته) خبر يوې خواته وړي. د دې مانا داده چي کومه عصبي رشته که خبر د بدن څخه
دماغ ته وړي نو يوه بله رشته بيا د دماغ څخه خبر بدن ته رسوي. خبر د بدن او دماغ تر
منځ د عصبي رشتو په واسطه د نخاع شوکي د لاري ځي. حرام مغز (نخاع شوکي) د سر
څخه شروع کيږي د فقراتو د ستون په منځ کي غزبدلی دئ. د حرام مغز (نخاع شوکي)
څخه عصبي رشتي د بدن هري هري برخي ته تللي دي.

زړه او د ويني دوران



زړه يو لوی غړی دی چې په بدن کې شاوخوا ته وينه پمپوي. د يوه انسان زړه تقريبا د هغه انسان د موټ کړي لاس په اندازه دی.



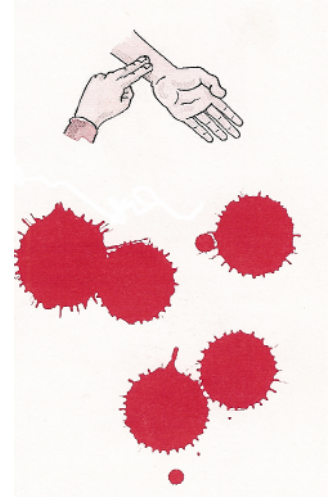
زړه څلور خاليگاوې (کوټې لري). دغه خاليگاوې د ښي بطن (راسته بطن)، ښي دهلبز (راسته دهلبز)، کيڼ بطن (چپه بطن) او کيڼ دهلبز (چپه دهلبز) په نامه يادېږي. د هر بطن او دهلبز تر منځ يو وال سته کوم چې گوري چې وينه پر سمه خوا ولاړه سي.

د زړه څخه وينه دوه واره دوران کوي چې يو يې د کوچني دوران او بل يې د لوی دوران په نامه بولي. کوچنی دوران يې هغه دوران دی چې وينه د زړه څخه سر و ته ځي او هلته کاربن ډای اوکسيډ ايله کوي او نوئ اکسيجن اخلي او بيرته زړه ته راځي. د لوی دوران په صورت کې وينه د زړه څخه د بدن ټولو حجراتو ته ځي او هغو ته خوراکي مواد او اکسيجن ور وړي او پر ځای يې بيرته کاربن ډای اوکسيډ او نور بېکاره مواد ځني را اخلي او بيرته يې زړه ته راوړي.

د يوه لوی انسان زړه د آرامۍ په حال کې ۷۰ واره په يوه دقيقه کې ضربان کوي. مگر د کوچني زړه ډېر چابک دوران کوي. لاندي د زړه گراف په دواړو حالتو کې ښکاره سوئ دی:



د وينې پمپ کول د زړه په واسطه د زړه د ضربان په نامه يادېږي. دغه ضربان په دا ډول معلومولای سو چې د لاس تر بند لږ څه پورته او يا د غاړې پر رگ باندي گوتي ايرډو. دغه ضربان (وهلو) ته نبض ويل کېږي.

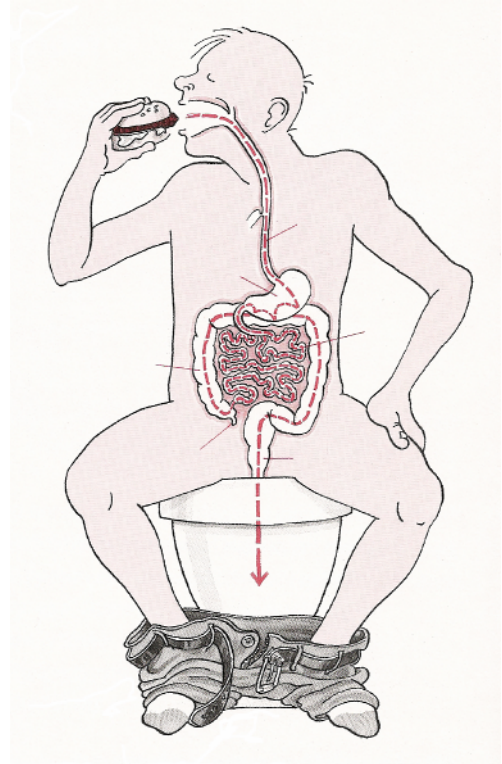


د هاضمې د جهاز غړي

کله چې خواړه د انسان بدن ته ځي نو د خولې او ستوني څخه تېرېږي. بيا نو د مری څخه معدې ته رسېږي. د معدې څخه نړيو کلمو ته ځي. تر نړيو کلمو وروسته پنډې کلمې راځي. د پنډې کلمې اخرنۍ برخه د منځ (مقعد) په نامه يادېږي. سربېره پر دې اينه او پانقراس هم د هاضمې د جهاز غړي دي.

اينه د بدن يو لوی غړی دی او يو زيات شمېر مهم کارونه سر ته رسوي. د مهمو کارو د جملې څخه يې يو هم د هغه ضررناکو موادو راټولول دي کوم چې بدن ته ننوزي، د مثال په توگه دواوي او الکھول.

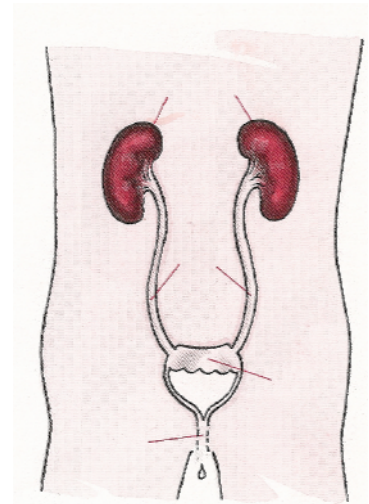
د خورک په وخت کې خواړه لومړی خولې ته لويږي. هلته خواړه د غاښو په واسطه ميده کيږي او په دغه وخت کې د نارو (لارو) سره گډېږي. کله چې خواړه و ژوول سوه نو د ستوني د لاري څخه په مری کې معدې ته تېريږي.



په معده کي د معدې مایعات سته. دغه مایعات هغه پروتین ټوټه کوي کوم چي په خوړو کي سته. د معدې د لاندنۍ خولې څخه خواړه د نړیو کلمو لومړنۍ برخي ته ور لویږي او هغه د اثنا عشر په نامه یادېږي. اثنا عشر دوولس اینچه اوږدوالی لري. اثنا عشر ته د اینې او پانقراس څخه لاري راغلي دي. د اینې څخه صفرا او د پانقراس څخه د پانقراس شیره را وزي. صفرا او د پانقراس شیره د خوړو هغه غذایی مواد ټوټه کوي کوم چي په خوړو کي سته. د دغه غذایی موادو لویه برخه د نړیو کلمو په واسطه جذبېږي. او هغه پاتي مواد یې چي د یوه نري لېږي په شکل وي پنډو کلمو ته ور ځي. هلته یې اوبه جذبېږي. کله چي یې اوبه د پنډو کلمو په واسطه جذب سوې د خټي په شان د مقعد د لاري د بدن څخه وزي.

بولي جهاز

كوم غڙي چي د بولي جهاز د غڙو په نامه ياديږي د پښتورگو، د ادرار (بولو) د نلو، مسانې او د بولو د راوتلو د نل څخه عبارت دي. پښتورگي د بدن د پاکولو ماشينونه دي. پښتورگي دوې دانې دي چي د ملا په کينه او بنۍ خوا کي ځاي لري. سر بېره پر دې چي بولي جوړوي د بدن ويني هم پاکوي. په هر شواروز کي تر ۱۰۰۰ لېټره زياته وينه د پښتورگو څخه تېريږي.



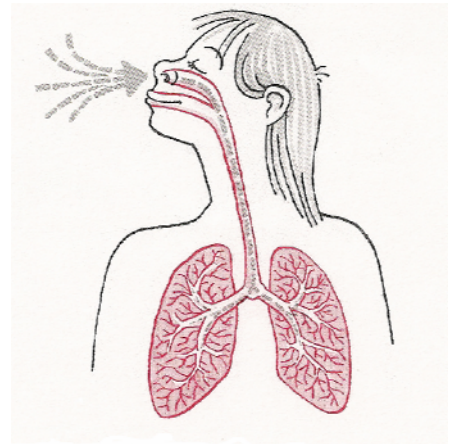
هر پښتورگي ته د ويني يو يو رگ ور ځي. هغه وينه چي تر دغه رگو پښتورگو ته ور تېريږي د پښتورگو په واسطه د بولو د موادو او ځينو مالگو څخه پاکيږي. دغه مواد د اوبو سره د يو ځای کېدو په صورت کي بولي جوړوي.

په پښتورگي کي بولي په يوه خاليگا کي سره راټوليږي. د هغه ځايه څخه بولي د بولي جهاز په نلو کي تېريږي او مسانې ته ور توييږي. کله چي مسانه د بولو څخه ډکه سي نو سږي داسي احساس کوي چي گواکي بولي يې کيږي. بيا نو دغه بولي د بولي جهاز د نل د لاري د باندي راوړي. د بولو نل په هلکانو کي تر نجونو اوږد وي.

د تنفس جهاز

د دې د پاره چې کوم خواړه چې موږ خوړلي دي په انرجي تبدیل سي نو باید اکسیجن ور سره یو ځای سي. د تنفس د لاري موږ بدن ته اکسیجن راوړو. دغه اکسیجن د ویني په واسطه د بدن هري کوچنۍ برخي ته ور وړل کیږي. تنفس د تنفسي غړو په واسطه کیږي. د تنفس غړي لکه سږي او تر سږو پورته د هوا لاري. د هوا لاري لکه سږمې، ستونی، کرنکه او په سږو کې د هوا خالیگاوي.

هغه هوا چې موږ یې سږو ته کشوو د پزي یا د خولې د لاري څخه تېریږي. بیا د ستوني د لاري څخه په کرنکه کې تېریږي. کرنکه د کرپندوکو د حلقو څخه جوړه سوې ده او پر شا و خوا یې هم د کرپندوکي په شان یو پوست را گرزېدلئ دی. د کرنکي په خوله کې د اواز غړي پراته دي. د اواز دغه غړي دي چې موږ خبري کولای سو.



کله چې کرنکه د ځیگر خالیگا ته ور و رسیږي پر دوو برخو و وېشل سي او دوه نلونه ځیني جلا سي چې هر نل یې یوه یوه سږي ته ور ننوزي. بیا نو دغه هر نل پر نورو نړیو نلانو وېشل کیږي چې هغو ته د سږو د هوا کڅوڼي وايي. دغه کڅوڼي هم لکه کرنکه د کرپندوکو د حلقو څخه جوړي سوي دي. د سږو دغه هوايي کڅوڼي هم پر کوچنیو نلونو وېشل کیږي. د هر کوچني نل په پای کې د سږي کڅوڼه ځای لري. د سږي د دغو کڅوڼو څخه وینه اکسیجن اخلي او هغه کاربن ډای اوکسید ور کوي کوم چې بدن ضرورت نه ور ته لري او غواړي د باندي یې و باسي.

پوست

پوست د بدن لویتیرین غړئ دئ. که څه هم پوست د بدن د غړي په نامه یادېږي بیا هم ډېر کسان سته چې دومره فکر نه پکښې کوي. پوست ډیرې مهمې وظیفې لري. پوست بدن د دباندي شيانو د ضرر څخه ساتي لکه زخمي کېدل، گرمي، ساره، مکروبونه او کیمیاوي مواد. که پوست زخمي سي نو بدن ته په اساني سره مکروبونه او نور ضرر رسونکي مواد ور ننوزي.



پوست د خولو د مرغړيو د لاري کوم چې په ځان کي يې لري د بدن سره دا مرسته کوي چې يوه مناسبه تودوخه و لري. په پوست کي يو زيات شمېر حسي غړي هم ځای لري چې د هغو په واسطه بدن حس کوي.



پوست خو لایونه لري لکه

د باندنی پوست: تر د باندني پوست لاندي د نمو (ودي) يو لای پروت دی کوم چي نوئ پوست جوړوي. دغه د باندنی پوست ډېر زیات سولیرې (خراښېرې) او د نمو د لای څخه نوئ پوست جوړېږي. په د باندني پوست کي رنگي حجرې چي pigment يې هم بولي ځای لري. دغه رنگي حجرې دي چي پوست ته رنگ ور کوي. په هره اندازه چي په پوست کي دغه رنگي حجرې ډیري وي په هغه اندازه د پوست رنگ تاریک تره وي.

د پوست دوهم لای: د پوست دغه دوهم لای سخت ترین لای دی. د پوست دغه لای د څرمني د پوست په نامه یادوي ځکه چي د حیواناتو د پوست د دغي برخي څخه څرمن جوړوي.



د پوست پدې برخه کي د ویني رگونه، د اعصابو تارونه، د خولو مرغړي او د وېښتانو کڅوڼي ځای لري. د اعصابو د تارو په پای کي حسي غړي پراته دي کوم چي د تماس، گرمی، یخني او درد خبر ور کوي. د خولو مرغړي خپلي خولې د ډیرو کوچنیو سوریو د لاري چي په پوست کي سته خالي کوي او مسامات يې بولي.

لاندي پوست: د پوست دا برخه لاندي ترینه برخه ده. د پوست دغه لای سپک او نرم دی او په اساني سره کولای سي چي هر هغه څه ته چي تر دغي برخي لاندي پراته دي حرکت ور وکړي. د پوست لاندي برخه په ځینو برخو کي غوړي را ټولوي او د غوړو نسج جوړوي.

حسي غري

دا چي مورځ کوم شی حسوو او پېژنو يې زموږ د حسي غړو څخه و دماغ ته خبر ور کول کيږي. مورځ پنځه حسه لرو لکه:

د باصري حس (د ليدلو حس) د سترگو په واسطه

د سامعې حس (د اورېدلو حس) د غوږو په واسطه

د شامې حس (د بويولو حس) د پزي په واسطه

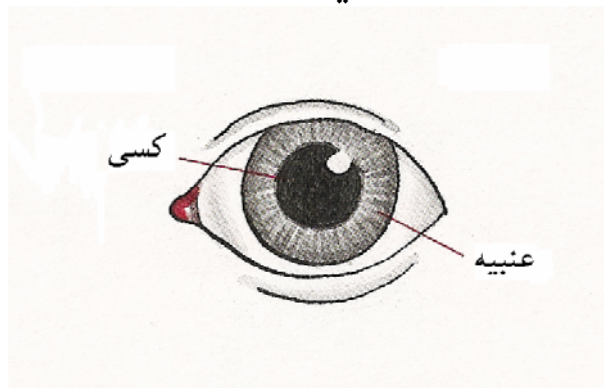
د ذايقي حس (د خوند حس) د ژبي په واسطه

د لامسي حس د پوست په واسطه

حسي غري د اعصابو د تارو د لاري د دماغ مختلفو برخو ته خبر استوي. که چيري د اعصابو تار زخمي سوئ وي او يا د کاره لوېدلئ وي نو دماغ ته خبر نه رسيږي. د مثال په توگه که د کوم چا يوه سترگه جوړه روغه وي او بيا هم دغه سړی څه نه په ويني ، نو به يې د ليدلو د حس د اعصابو تار زخمي او يا خراب وي ، ځکه دماغ ته خبر نه سي ور کولای.

باصره (ليدنه)

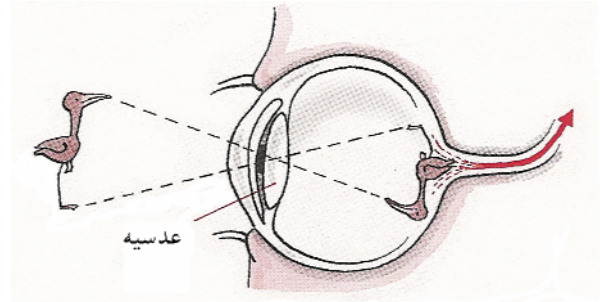
کولای سو چي ووايو چي سترگه تقريبا لکه يوه کامره داسي کار کوي. د سترگي قرنيه او عدسيه د يوه شي عکس برابروي ، تقريبا لکه د کامري د عدسيې په شان.



د سترگي د کسی په واسطه سترگه د نور (رڼا) اندازه برابروي چي سترگي ته بايد څومره رڼا ور ننوزي. ځکه د سترگي کسی د ډيري رڼا په وخت کي کوچنی او د تاریکې

په وخت کي لوی وي.

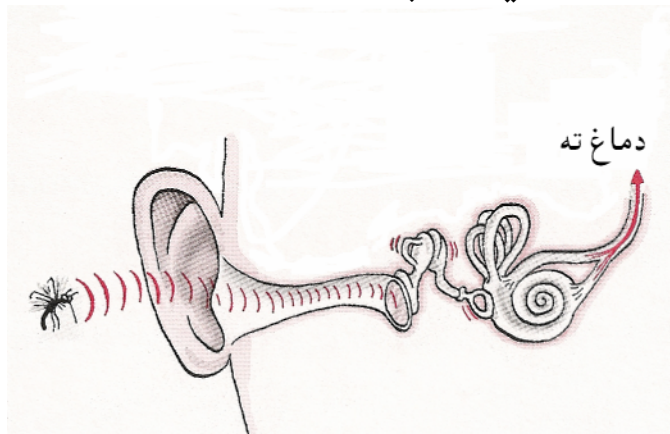
نور (رڼا) سترگي ته ور ننوزي او شبکيې ته رسېږي. په شبکيه کي په ميليونو حسي حجرې سته، کوم چي د نور په مقابل کي حساسي دي.



د ليدلو حس دوه ډوله حجرې لري، يو ډول يې د اورلگيت د خاشو په شان دي کوم چي د رڼا او تاريخي په مقابل کي حساسي دي او بل ډول يې د مېخو په شان دي چي د رنگو په مقابل کي حساسي دي. د خاشو په ډول حجرې د مېخو تر ډول د شمېر د مخي ډيري دي. د ليدو د حجرو څخه د اعصابو د تار په واسطه خبر دماغ ته رسول کيږي.

سامعه (اورېدل)

د اورېدو د حس غړي غوږونه دي. د غوږ دغه برخه چي موږ يې وينو د دباندي (خارجي) غوږ په نامه ياديږي. د خارجي غوږ څخه د اورېدو يوه لار د غوږ تر پردې پوري تللې ده. په منځني غوږ کي د غوږ هډوکي ځای لري او په دنني غوږ کي د اورېدو د حس حسي حجرې ځای لري.

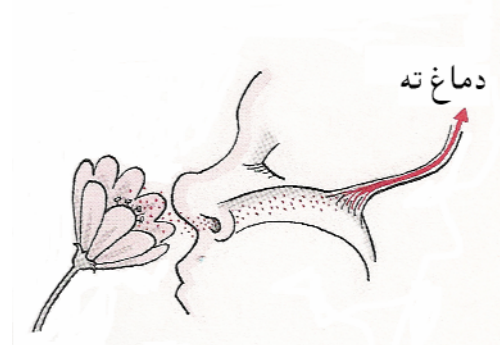


کله چي تر غوږ د باندي يو ريغ و سي نو د غوږ د خارجي برخي په واسطه را واخيستل سي او د اورېدو د لاري په واسطه د غوږ پردې ته و رسول سي. د غوږ پرده دغه ريغ د غوږ هډوکو ته رسوي، چي هغه د چکوش، سندان او رکاب په نامه ياديږي. د هغه ځايه څخه اواز د فتر په شان يوه پېچلي ځای ته رسيږي. په دغه ځای کي د اورېدلو د حس حجرې ځای لري. کله چي د اواز موجونه د فتر په شان ځای ته و رسيږي هلته په هغه مايع کي چاپيري کوم چي د سامعې د حس د حجراتو پر شاو خوا را گرزېدلي دي. د دې لاري څخه د سامعې د حس د عصبي رشتې د لاري دماغ ته رسيږي. دماغ دغه موجونه اخلي او بيا يې نو موږ اورو.

د سامعې د حس حجرې ډيري حساسي دي. که چيري دغه حجرې د اواز د ډيرو لوړو موجو تر تاثير لاندي راسي نو هغه مايع چي د فتر په شان ځاي کي سته د سامعې د حس حجرې خرابوي. ځکه نو د سړي د اورېدو حس کميږي.

شامه (بوی)

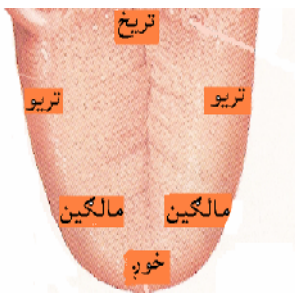
د سږمو په لوړه برخه کي د شامې (بوی) غړي پراته دي. د شامې په غړو کي داسي حسي حجرې پرتې دي کوم چي د غازاتو يا داسي موادو په مقابل کي عکس العمل ښکاره کوي کوم چي د مايع په څاڅکو کي حل وي.



د بوی غړي د خوند د غړو سره لږ څه موافقت لري. کله چي موږ د خورک په وخت کي د خوړو بوی حس کړو نو دغه حس د خوند پر حس هم تاثير کوي.

خوند (ذایقه)

د ذایقې د حس په واسطه چې په ژبه او تالو کې سته د مختلفو شیانو خوند حسولای سو. په ژبه او تالو کې د پیازو په شان ساختمانونه سته چې د هغو په واسطه د شیانو خوند معلومیږي. د خوند پیاز د هغو موادو په مقابل کې عکس العمل ښکاره کوي کوم چې په مایع کې حل وي. د خوند دغه پیاز د ژبې په مختلفو ځایو کې جلا جلا سره پراته دي. د پیازو هره ډله د یوه خوند تشخیص کولای سي لکه خوږ، مالګین، تریو او تریخ. د خوند یو پیاز یوازې یو خوند حسولای سي.



لامسه

د لامسې د حس د غړو په واسطه چې په پوست کې ځای لري موږ ساړه، گرمي، حرکت، فشار او درد حسوو. د لامسې د حس غړي یوازې په پوست کې نه دي پراته. زموږ د بدن په دننه کې په ماهیچو، بندونو او یو شمېر نورو غړو کې هم حسې غړي سته.

د لامسې د حس غړي د بدن په مختلفو برخو کې پراته دي. د ګوتو په پوست کې د لامسې د حس ډیري زیاتي حجرې سته چې د حرکت په مقابل کې ډیري حساسي دي حال دا چې په ملا کې د دغو حجرو شمېر ډېر لږ دی. ځکه نو هغه کسان چې رانده دي د ګوتو په واسطه لوستنه کوي.



