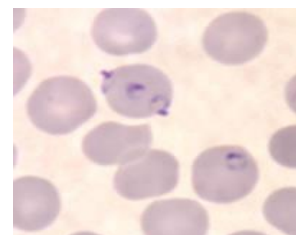


د عامي روغتيا وزارت  
د خصوصي روغتيايي علومو انستيتوتونو د دولتي ازموينو كومپټه  
د لابراتوار تكنيشنانو د پوښتنو بانک

حلور حوابه پوستني: د صحيح حواب توري حلقه كړي:

4. د سپكتروفوتومتر په اړه سمه جمله نسانې كړي.  
الف. 185-400 نانومترو موج د ليدو وړ روسنایي ده.  
ب. له سپكتروفوتومتر څخه كيدای شي تر روسانه كولو وروسته ژر تر ژره كار وا خستل شي.  
ج. د موج اوږدوالی نې دهغه نور د موج له اوږدوالی سره بايد مطابقت وكړي چې د سمپل په وسيله جذبيري.  
د. ټول پورتنی حوابونه سم دي.
6. د لشمانيه سلايد د رنگولو لپاره له كوم رنگ څخه كار اخستل كيري؟  
الف. گيمزا      ب. Wrigte stain      ج. Field stain      او لثمان      د. الف او ب صحيح دي

8. لاندی تصوير حشى سبي؟



- الف. Plasmodium malariae trophozoites      ج. Plasmodium vivax gametocytes  
ب. Plasmodium ovale gametocytes      د. Plasmodium falciparum trophozoites

10. كه په غايظه موادو كې وینه او مخاط وي د معاینې په مقصد له كومي برخې څخه نمونه اخستل كيري؟  
الف. د غايظه موادو له سختې برخې څخه.  
ب. د غايظه موادو د وینې او مخاط له برخې څخه.  
ج. د غايظه موادو له لاندینې برخې څخه      د. هيچ يو (نمونه دي بيا وغوستل شي).

12. په HCV-HBS-HIV مصاب ناروغ استعمال شوی سرنجونه او تستوپونه بايد:

- الف. وسوحوول شي      ب. د خاورو لاندی شي.  
ج. لمړی دی په كلورينو ضد عفونی او بيا وسوحوول شي.      د. ټول حوابونه صحيح دي.

14. د مايكروبيولوژيكو انتاناتو د تشخيص په اړوند كومه لاندی جمله سمه ده؟

- الف: پرازيتولوژيكي انتانات كولاى شي په بيولوژيكي مایع كې د مايكرواورگانيزم د مستيمي مشاهدې په وسيله تشخيص شي.  
ب: د ویروسی انتاناتو لپاره، ویروسونه مستقیماً په وینه كې سكارى.  
ج: یوازى ویروسی انتانات معافیتى حواب تحريكوى.  
د: درى واړه حوابونه صحيح دي.

16. SGPT په كوم لاندی واحد سره راپور وركوى؟

- الف. U/L      ب. Mg/ dl      ج. mg%      د. g/l

18. د يوريا نورمال اندازه په وینه كې عبارت ده له:

- الف. 14-32 گرام/ليتر      ب. 20-40 مليگرام/ديسى ليتر      ج. 20-80 يونت/ليتر      د. 12-24 گرام فيصد

20. د یورین په اړه کوم لاندی بیان صحیح ندی:

- الف. هغه حجری چی له مثانی، پستورگی یا حوصلی خخه جلا کیږی، کیدای شی په ادرارو کی پیدا شی.
- ب. بیست کیدای شی د وینی له سروکرویاتو سره مغالطه شی، خوسره کرویات په اسیتیک اسید کی د انحلال قابلیت لری.
- ج. کولای شو د پرازیت هگی او لاروا په ادرار کی ومومو.
- د. د یورین له سنتریفیوژ کولو وروسته د رسوب د معاینی لپاره سوپرناتانت علاوه کوو.

ج. Reagent

22. د ادرار په مایکروسکوپیکه معاینه کی د سرو او سپینو کرویاتوراپور په:

- الف. HPF یا د لوری قوی په یوه ساحه کی راپور ورکوو
- ب. راسایی شمره ذکر کوو
- ج. په مثبت (+) او منفی (-) راپور ورکوو
- د. هیچ یو

24. VDRL د کوم یوه مخفف دی:

- الف. Viral Diseases Research Laboratory
- ب. Venereal Diseases Research Laboratory
- ج. Viral Diseases Report Laboratory
- د. هیچ یو

وی له کوم لاندی گروپ خخه وینه اخستلای نشی. +26BRh. که د ناروغ د وینی گروپ

- الف. 0
- ب. B
- ج. AB
- د. هج یو

28. د وینی جامد برخه جوړه ده له:

- الف. RBC
- ب. WBC
- ج. Platelets
- د. تول یی

30. د انسان د وینی تر ټولو کوچنی حجره عبارت ده له:

- الف. ایریتروسایت
- ب. ترومبوسایت
- ج. لیوکوسایت
- د. هیج یو

دغه تصویردکوم لاندی پرازیت هگی سبی؟ 32

الف. Schistosomia mansoni

ب. Ascaris

ج. Shistosomia intercalatum

د. Shitosomia japonicum

34. کوم تصویر د مونوسایت سوونه کوی؟



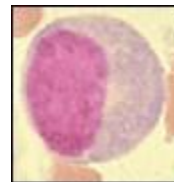
د



ج



ب



الف

36. که چیری تاسو یو گرام ستین اجرا کوی او د مایکروسکوپ لاندی گردی قرمزی (سورنگه) باکتری وگوری نوپدی حال کی تاسی کوم دول باکتری تشخیص کری؟

الف: یو گرام مثبت بسیل ا ب: یو گرام منفی کوک ج: یو گرام منفی بسیل د: یو گرام مثبت کوک

38. د امیندواری په سریع تست کی د ادرارو په سلاید کی لاندی ماده لتول کیری:

الف. یو کامپلیمین

ب. یو انتیجن

ج. یو انتی بادی

د. د ودی یو هورمون

40. د بروسیلوز ناروغی د تشخیص په تست کی له لاندی دول تستونو خخه کر اخستل کیری:

الف. اگلوتینیشن ب. کوآگولیشن ج. پریسیپیتیشن د. کامپلیمینت فیکسیشن

42. د وینه وړکونکی خخه چه د هغه د هیموگلوبین سویه له کومی اندازی خخه کمه وی نومور نشو کولای چه د هغه خخه وینه واخلو.

الف. د نارینه 14 گرام/دیبسی لیتر د سحوه 12.5 گرامه/دیبسی لیتر خخه لروی.

ب. د نارینه له 16 گرامه/دیبسی لیتر خخه او د سحینو د 14 گرامه/دیبسی لیتر خخه لروی.

ج. د نارینه وو له 17 گرام او د سحینو د 16 گرام/دیبسی لیتر خخه لروی. د. هیج یو

44. که جیری د گلوکوز، لکتوز او سویدیم کلوراید 4% محلول په مقطرو اوبو کی جور اود یوه محلول کثافت یا مخصوص وزن نی دستریپ په وسیله 1040 وی، نو هغه به کوم محلول وی؟

الف. د سویدیم کلوراید محلول ب. د لکتوز محلول ج. د گلوکوز محلول د. هیج یو

46. سم حواب د برقی سنتریفیوژ به هکله په نسه کری؟

الف. کله چی موتور په چرخش کی وی د چمبر قفل نه سائی چه قفل شی.

ب. د سنتریفیوژ د موازنی سائل د هغه عمر دیروی.

ج. د یو سمپل د جلا کولو لپاره هر وخت له یوه لور سرعت خخه کار اخیستل کیری.

د. هیج یو

48. کوم یو له دغو باکتریانو خخه گرام مثبت دی؟

الف. سترپتوکوکس ب. ایشریشیا کولای ج. سلمونیا د. هیج یو

50. د Differential Leucocyte Count د سلاید د تلون لپاره له کوم رنگ خخه کار اخیستل کیری؟

الف. گیمزا ب. جنشن ویلیت ج. متلین بلو د. هیج یو

52. اگر سویه هیموگلوبین از حد نارمل بلند می شود، یکی از امراض ذیل را نشان می دهد:

الف. انیمیا ب. لوکیما ج. پولی سائیمیا د. هیجکدام

54. د همیتوکریت نارمله اندازه په نارینه وو کی په لاندی دول ده:

الف. 40 – 54 فیصد ب. 38 – 47 فیصد ج. 34 – 41 فیصد د. 12 – 18 فیصد

56. سمه جمله د C-Reactive Protein لپاره په نسه کری.

الف. په انتانی واقعاتو کی کسته کیری.

ج. کولای شو چه هغه د سیرولوژیک کیتونو په واسطه تعین کرو. د. په انتانی واقعاتو کی پورته حی. ب. یو هورمون دی

58. د بنزیدین تست د دغه ناروغیو لپاره اجرا کیری:

الف. بواسیر ناروغی ب. د هضمی جهاز توبرکلوز

ج. د هضمی جهاز د پورتنی برخی خونریزی د. آمیب

60. د کیمیاوی خطرآتو په هکله په لابراتوار کی ناسم حواب کوم دی.

الف. ایتر، ایتانول، اسیتون او بنزین التهاب راورونکی مایعات دی.

ب. تاسی کولای شی چه د یوه میز په سر د یوی بلی دیوی (سوحیدونکی چراغ) حنگ ته د ایتر یا کاربن دای سلفات سره بی له کوم خطرہ کار وکری.

ج. په سترگوکی د اسید یا القلی په لیگدو سره، د ناروغ سترگی سمدستی په یو زیاد مقدار اوبو وویچی.

د. کیدای شی تاسو خپل حان د پیپت پواسطه د سمی موادو په کش کولو او انشاق سره مسموم کری.

62. سم حواب د لاپراتواری نتیجی د ورکولو په وخت کی کوم دی؟

- الف. دا حتمی نده چه نتیجه ولیکو.  
ب. د محرمیت ساتنه د نتیجی ورکولو په وخت کی ارزش نلری.  
ج. که ممکنه وی چه نتایج یوه روغتیایی کارگر ته ورکرو سه به وی.  
د. د نتایجو لپاره یونتونه مهم ندی.

64. د 0.4% سودیوم هایدروکساید محلول PH عبارت دی له ؟

- الف. 4      ب. 8      ج. 10      د. 13

66. د اکسیدیشن- ریدکشن عملیه عبارت ده له:

- الف. د پروتون ورکول او اخستل  
ب. د الکترون ورکول او اخستل  
ج. د فوتون ورکول او اخستل  
د. د نیوترون ورکول او اخستل

68. یو ملی متر مساوی دی په:

- الف. 100 میکرو لیتر      ب. 10 میکرو لیتر      ج. 1000 میکرو لیتر      د. هیچ یو

70. د دیرو اوبو په حسلو سره د تشو بولو کثافت :

- الف. لوریبری.      ب. کوم خاص بدلون نه پیدا کوی.  
ج. سخته کیبری.      د. الف او ب سم دی.

72. سم حواب د باکتری په هکله پیدا کری.

- الف. د انایروبیک باکتری ده چه د خپلی ودي لپاره اوکسیجن ته ارتیا لری.  
ب. کلوستریدیوم دفیسیل د تیتانوس مسول باکتری ده.  
ج. استین گلابی دا معنا ورکوی چه پیژندل شوی باکتری یو گرام + ده.  
د. حنی باکتریایی انتانات کیدای شی د سیرولوژیک تست په وسیله تشخیص شی.

74. کوم یو له دغو حوابونو خخه د شوکی نخاع د مایع په هکله سم دی؟

- الف. دغه سمیل لومری تشخیص او وروسته معاینه کیبری.  
ب. اخستل یی یو ستونحن کار دی .  
ج. د شوکی نخاع په مایع کی کولای شو چه باکتری گانی او د اسکرپس هگی پیدا کرو.  
د. د شوکی نخاع د مایع معاینه یوه عاجله یا بیړنی واقعه نده.

76. کومه یوه د لاندی سپینو کریواتو خخه په نورمال حالت کی ترنورو لره لیدل کیبری:

- الف. نوتروفیل      ب. مونوسایت      ج. لیمفوسایت      د. بزوفیل

92. ایزونوفیل په لاندی ناروغیو کی لوریبری:

- الف. باکتریایی ناروغی      ب. ویروسی ناروغی      ج. پرازیتی ناروغی      د. هیچ یو

94. د ترومبوسیتین په اړه صحیح جمله کومه یوه ده؟

الف: د فالو انزایمونو له جملی خخه ده

ب: د لیوپروتین له جملی خخه ده

ج: د سروکریواتو له جملی خخه ده.

د: هیچ یو

96. د سودیوم سترات غلظت چی د انتی کواگولانت په مقصد حنی کار اخستل کیبری په لاندی دول ده:

- الف. 3.0 فیصد      ب. 3.8 فیصد      ج. N/10      د. د انتی کواگولانت په توگه نه کارول کیبری.

98. د هیمتوکریت اندازه په لاندی حالاتو کی لوریبری:

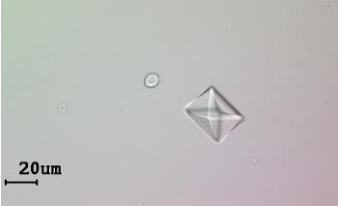
- الف. ماکروسایتیک انیمیا      ب. پولی سائیتیک      ج. لیوکیمیا      د. الف او ب صحیح دی

100. په Salhi طریقہ د HB د تاقلو لپاره له کم پیپت خخه کار اخستل کیبری؟

- الف. 0.02 ملی لیتر      ب. 0.002 ملی لیتر      ج. 20 میکرو لیتر      د. الف او ج صحیح دی

د کریاتینین 0.1 ملیگرام/ دیسی لیتر غلظت مساوی دی له:

- الف.  $10^{-2}$  ملیگرام/ دیسی لیتر سره      ب.  $10^{-1}$  ملیگرام/ دیسی لیتر سره  
ج.  $1.10^2$  ملیگرام/ دیسی لیتر سره      د.  $1.10^3$  ملیگرام/ دیسی لیتر سره

3. په سدر غورو ككرو سلايدونو د پاكولو لپاره معمولاً له كومي مايع خخه كار اخستل كيري؟  
الف. دای ایتایل ایتر ب. مقطری اوبه ج. میتانول د. هایپوكلوریک اسید
5. كومه لاندی جمله د لشماتیا په اړوند ناسمه ده؟  
الف. د لشماتیا باكتريا كيدای شی د مستقیمی معایني په وسیله په پوستکی یا د وینی په نمونه کی تشخیص شی.  
ب. د فلیبوتوم ماشي په وسیله انتقالیری.  
ج. سپیان كولای شی دا پرازیت منتقل كری.  
د. واكسین نی دهغه زوندی او فعال پرازیت دی.
7. د آمیب فعال شكل او د جاردیا د پیژندولو لپاره باید د غایطه موادو سلايدونه په:  
الف. ایدویدین محلول کی جور شی. ب. نارمل سالین کی جورشی. ج. مقطرو اوبو کی جور شی. د. هیچ یو
9. د ملاریا سلايد د تلوین لپاره له كومو رنگونو خخه كار اخستل كیری؟  
الف. لشمان ب. گیمزا ج. فیلد د. تول صحیح دی.
11. د Hepatitis B لپاره د یه شخص سیرولوژی مثبت ده، كوم لاندی بیان د دی شخص په اړه صحیح دی؟  
الف: ناروغ كولای شی خپله وینه د وینی بانك ته ور كری.  
ب: ناروغ د Hepatitis B په مقابل کی معافیت لری.  
ج: ناروغ یو صحتمند ناقل دی.  
د: دری واره حوابه غلط ده
13. د لاندی باكتريا وو خخه كوم یو گرام منفی كوك دی؟  
الف. نایسیریا گونوریا ب. استرپتوكوكس اگلاكتیا ج. استرپتوكوكس اوریوس د. بروسلا
15. لاندی كوم یو انزایم دئ:  
الف. کریاتینین کیناز ب. کولیسترول ج. HCG د. کریاتینین
17. د Glucose Tolerance Test د تاکنی لپاره لاندی موادو ته ارتیا ده:  
الف. د گلوکوز مخصوص کیت ب. د گلوکوز پودر ج. د ناروغ وینه او ادرار د. تول نی
19. لاندی تصویر د خه شی سودونکی دئ:  

- الف. د اوکزالات کریستال ب. د امونیوم کریستال ج. د یوریک اسید کریستال د. د یورات کریستال
21. د ادرار د پروتین د توصیفی تاکنی لپاره لاندی محلول ته ارتیا ده.  
الف. 5% استیک ج. Esbach Reagent  
ب: سلفوسلسلیک اسید 30% د. الف او ب صحیح دی
23. د سلمانیا په اړه سمه جمله كومه ده؟  
الف. د فعالو ویروسونو خخه یو ویروس دی  
ب. د گرام منفی باكتریاوو خخه ده  
ج. یو كوچنی پرازیت دی  
د. هیچ یو
25. د یوی اومیندواری سحی خخه د ارتیا په صورت کی خومره وینه اخلو؟  
الف. 450 سی سی ب. 500 سی سی ج. هیچ خون نمیگیریم د. 350 سی سی
27. په عمومی دول د یولینوكلیر نوترفیل اندازه په اوسط دول نژدی ده:  
الف. 30 میکرو مترو ته ب. 14 میکرو مترو ته ج. 50 میکرو مترو ته د. 60 میکرو مترو ته
29. پروترومبین د كوم غری په وسیله جوریری؟  
الف. ثوری ب. پستورگی ج. حگر د. د هوكی مغز
31. د ریټیکو لو سایتونو نورماله اندازه په لویانو کی عبارت ده له:

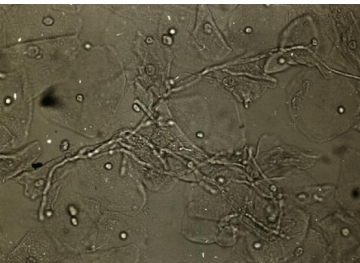
د. 2- 6 فیصد

ج. 1- 4 فیصد

ب. 0.5 - 2 فیصد

الف. 15- 20 فیصد

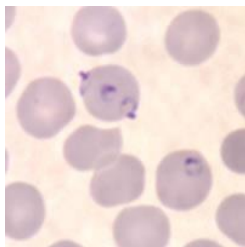
33. کوم تصویر له تینیا سره ورته والی لری؟



الف

ب

35. دغه تصویر د څه شی استازی توب کوی؟



الف. Drepanocytosis

ب. Plasmodium Faciparum

ج. Plasmodium Vivax

د. Plasmodium Malariae

37. دغه سلايد د کوم لاندی پرازیت هگی سبی؟

الف. Ascaris

ب. Hymenolepis nana

ج. Shistosomia japonicum

د. Fasciola hepatica



39. د ملاریا د تشخیص لپاره کولای شو چه د لاندینیو میتودونو څخه کار واخلو:

الف. د بیوشیمی میتود      ب. د سیرولوژی میتود      ج. الف او ب دواړه سم دی      د. هیج یو

41. د وینی ورکولو په وخت کی سر بیره پردی چه د وینه اخیستونکی او وینه ورکونکی دوینو گروپونه یو شان وی بل کوم تست ضروری دی:

الف. Cross Match      ب. تست دواړه گروپ های خون

ج. د شکر او کلسترول تستونه      د. تولی پورتنی خبری

43. دیورینومتر په وسیله دادرار کثافت یا مخصوصه وزن د لاندی قانون پر بنسټ تاکل کیری.

الف. د ارشمیدس قانون      ب. د فیثاغورث قانون      ج. د پاسکال قانون      د. د برنولی قانون

45. د هگی عدسی د پاکولو لپاره چه د مایکروسکوپ په غور ککره شوی وی ،له کومی مایع څخه کار اخیستل کیری.

الف. دای ایتایل ایتر      ب. مقطری اوبه      ج. میتانول      د. د هایپوکلوراید اسید محلول

47. سم حواب د لابراتوار د سیسه بی شیانو د پاکولو په هکله په نسه کری؟

الف. د لابراتوار د سیسه بی شیانو د پاکولو لپاره یوه پاکونکی وسیله دیر سه وسیله ده.

ب. د پیټونو های په های کول د هغه په مخصوصه جبعه کی په سم دول سره

ج. هایدرکلوریک اسید د معدنی موادو د باطله موادو د لیری کیدو لپاره استعمالیری.

د. سیسی کولای شو چه د برس پواسطه سره پاکی کرو.

49. د گرام لپاره د کوم یوه محلول څخه کار اخیستل کیری.

الف. میتیلین بلو      ب. گیمزا      ج. سفرانین      د. هیج یو

51. د وینی د سرو کریواتو د عمر موده خو ورحی ده؟

الف. یوه ورح  
ب. 12 ورحی  
ج. 120 ورحی  
د. 30 ورحی

53. د D.L.C لپاره سلايد بايد په لاندی دول وی:

الف. د وینی نازک سمیر  
ب. د وینی ضخیم یا د بل سمیر  
ج. نازک او ضخیم سمیر  
د. هیچ یو

55. د پستورگو د کار لپاره کوم معاینات ضروری دی:

الف: K+  
ب: Creatin Phosphokinase Potassium  
ج. بیلیروبین  
د. هیچ یو

57. که د غایطه موادو د معاینی په وخت کی حفظ الصحي ته پام ونسی د دغه ناروغیو د سرایت عامل گرحی:

الف. ملاریا  
ب. آمیب و اسهالات  
ج. لشمانيا  
د. توبرکلوز

59. د روماتیزم د ناروغی د تشخیص لپاره له کومو معمولو تستونو څخه کار اخیستل کیری:

الف: Latex Agglutination  
ب: Titration test  
ج. الف او ب صحیح دی  
د. هیچ یو

61. د یوه ناروغ او دهغه د معایناتو د راجستر کولو لپاره:

الف. تاسو ته سایي چه هری معاینی ته یو لمبر ورکری.  
ب. هر ناروغ باید یوازی هغه په نامه او تخلص باندی راجستر شی.  
ج. د نارغ د عمر او جنس پیژندنه ارینه خبره نده.  
د. محرمیت باید هر وخت کلک رعایت شی

63. د کریاتینین کلیارانس تست د پستورگی د لاندی ساختمان سکارندوی دی؟

الف. د هنلی تیوب  
ب. د پراکزیمل تیوبونو  
ج. گلو میرو لای  
د. د دیستل تیوبونو

65. د لاندی محلولونو مخلوط دیو دول بوفر له محلولونو څخه عبارت دی:

الف. یو قوی اسید د قوی اسیدی مالگی سره  
ب. یو قوی اسید د بل قوی اسید سره  
ج. یو کمزوری اسید د کمزوری اسید مالگی سره  
د. یو کمزوری اسید د یو بل کمزوری اسید سره

67. پوتاشیم آیوداید به لوگول محلول کی پدی منظور اچول کیری.

الف. تر خو د بیلیروبین زیر رنگ په شنه رنگ باندی راوړوی.  
ب. تر خو د هایدروجن مثبت یون په محلول کی زیاد کړی.  
ج. تر خو د OH منفی یون په محلول کی زیاد کړی.  
د. تر خو آیودین حل کړی.

69. که چیری د ناروغ سیروم 1:2 نری شوی وی (یا تمدید شوی وی) او د هغه د شکرې نتیجه 40 ملی گرامه/دیسی لیتر د مکرومتر په

واسطه وسودله شی نو د ناروغ شکره خو ده؟

الف. 80 ملی گرام/ دیسی لیتر  
ب. 40 ملی گرام/ دیسی لیتر  
ج. 120 ملی گرام/ دیسی لیتر  
د. 20 ملی گرام/ دیسی لیتر

71. د تشو بولو په ماکروسکوپیکه معاینه کی (د وینی د سرو او سپینو کریواتو) نتیجه په لاندنیو طریقو سره ورکول کیری:.

73. نام سم حواب د ویروس په کله څه شی دی؟

الف. د هغه د ودی لپاره د چاپیریال جوړول مشکل دی.  
ب. ویروسی انتانات کیدای شی چه د سیرولوژیک تست پواسطه تشخیص شی.  
ج. سیرولوژیک تست د یو ویروس د انتی بادی د پیدا کولو لپاره په وینه کی په کار حی.  
د. ایډس له ویروس څخه را ولاره شوی ناروغی ده.

75. د اسیدو دنا بیره حسلو په وخت کی کوم گامونه باید واخلي؟

الف. خبره پته وساتی او هیچ چاته څه مه وانی.  
ب. د صابون 5% محلول او یا د دوه هگیو سپین د 500 ملی لیتره اوبو یا شیدو سره گد کړی او ویخسی.

ج. د اسپتیک اسید 5% محلول ( د لیموجوس یا رقیقه سرکه) وخیس.  
د. کانگی وکری.

93. **Anisocytosis** اصطلاح په اړه کوم لاندی جمله صدق کوی؟  
الف: د فعالو انزایمونو له ملی خخه ده ب: د لیوپروتینی له جمله خخه ده. ج: د سروکریواتو له جمله خخه ده د: هیچ یو

95. **هیپارین** په طبیعی حالت کی د انسان په وینه کی.  
الف: هیچ نشته ب: کله کله منح ته راحی ج: تل په کم مقدار سره شته د: الف او ب صحیح دی.

97. **په طبیعی حالت کی په انسانانو کی کوم دری دوله هیموگلوبین موجود وی؟**  
الف: هیموگلوبین A2, A, F ب: H, B, S ج: P, D, C د: هیچ یو

99. **MCV** **د** **تاکل سیی چی سره کریوات.**  
الف: نورموسایتیک ب: مکروسایتیک ج: مایکروسایتیک د: تول صحیح دی

1. **در تست حاملگی سریع بالای سلاید درادرار مریض ماده ذیل را تعیین مینمایند:**  
الف: یک Complement ب: یک انتیجن  
ج: یک انتی بادی د: یک هورمون نشونما

3. **برای تشخیص ملاریا میتوانیم از میتود های ذیل هم کار بگیریم:**  
الف: میتود بیوشیمی ب: میتود سیرولوژی ج: الف و ب درست است د: هیچکدام

5. **در تست تشخیص مرض بروسیلوزس میتوان از میتود های ذیل استفاده نمود:**  
الف: Agglutination ب: Coagulation  
ج: precipitation د: Complement fixation

7. **در موقع انتقال خون علاوه بر اینکه گروپ خون گیرنده و دهنده یکسان باشد، کدام تست ضروری است:**  
الف: Cross Match ب: تست دوباره گروپ های خون ج: تست های شکر و کولسترول د: تمام جوابات

9. **سویه هیموگلوبین از کدام اندازه ذیل کمتر باشد، پس از خوندهنده خون گرفته نمیتوانیم؟**  
الف: نزد مردها کمتر از 14 گرام/ دیسی لیتر و نزد زنها کمتر از 12.5 گرام/ دیسی لیتر باشد  
ب: نزد مردها کمتر از 16 گرام/ دیسی لیتر و نزد زنها کمتر از 14 گرام/ دیسی لیتر باشد  
ج: نزد مردها کمتر از 17 گرام و نزد زن ها کمتر از 16 گرام/ دیسی لیتر باشد  
د: هیچکدام

11. **تعیین وزن مخصوص یا کثافت ادرار توسط یورینومتر به اساس قانون ذیل صورت میگیرد**  
الف: قانون ارشمیدس ب: قانون فیثاغورث ج: قانون پاسکال د: قانون برنولی

13. **اگر محلولات 4% گلوکوز ، لکتوز و سودیم کلوراید در آب مقطر ساخته شود و وزن مخصوص یا کثافت یکی ازین محلولات توسط سترپ معاینه ادرار تعیین و آن 1040 باشد، آن محلول میتواند؟**  
الف: محلول سودیم باشد ج: محلول گلوکوز باشد  
ب: محلول لکتوز باشد د: هیچکدام

15. **بعد از کاربرد عدسیه مملو از روغن مایکروسکوب، کدام مایع معمولاً برای پاک نمودن این سلاید استفاده میگردد؟**  
الف: دای ایتایل ایتر ب: آب مقطر ج: مینانول د: محلول هایپوکلوراید اسید

17. **بیان درست در مورد سنتریفیوژ برقی را نشانی کنید؟**  
الف: زمانیکه موتور در چرخش مییابد، قفل چمبر نباید قفل گردد  
ب: تأمین تعادل چرخاننده دوام حیات سنتریفیوژ را بیشتر میسازد  
ج: برای جدا کردن درست سمپل یا نمونه، همیشه از یک سرعت اعظمی کار گرفته میشود  
د: هیچ کدام

19. **بیان درست در مورد پاک نمودن شیشه باب لابراتوار را انتخاب نمایید؟**  
الف: برای پاک کردن شیشه باب لابراتوار، یک وسیله تمیز کننده بهترین چیز میباشد.  
ب: جا به جایی پبیت ها در جبهه مخصوص آن به شکل درست آن



- ج. هایدروکلوریک اسید برای برطرف نمودن مواد باطله مواد معدنی استفاده میگردد  
 د. شیشه ها را ذریعه استفاده از برس میتوان پاک نمود

21. کدام یکی از باکتریا های نامبرده گرام مثبت است؟

- الف. سترپتوکوکس ب. ایشریشیا کولای ج. سلمونیلای د. هیچکدام

23. برای تلوین گرام از کدام یکی از محلولات ذیل استفاده بعمل میاید؟

- الف. متیلین بلو ب. گیمزا ج. سفرانین د. هیچکدام

25. از جمله رنگ ها کدام رنگ بخاطر تلوین سلاید برای DLC یا دیفرینشیال لوکوسیت کونت استفاده میشود؟

- الف. گیمزا ب. جنشن ویلیت ج. متلن بلو د. هیچکدام

د وینی د دموی صفیحاتو اساسی دنده عبارت ده له:

- الف. د تنفس په عملیه کی عمده نقش لری.  
 ج. د وینی د تحثر په عملیه کی مهم رول لری.  
 ب. د بدن د فضلہ موادو په اطراح کی ونده اخلی.  
 د. د بدن د تودوخی په تنظیم کی رول لری.

2. د ریٹیکولو سائیتونو نورماله اندازه په لویانو کی عبارت ده له:

- الف. 15-20 فیصد ب. 0.5-2 فیصد ج. 1-4 فیصد د. 2-6 فیصد

3. د ریٹیکولوسیت په اړه سمه جمله کومه ده؟

الف: د وینی د سپینو کرویاتو له جملي څخه ده

توبرکلوز کی تل لوریری

ج: په فقر الدم (په هیمولایتیکه انیمیا) کی تر نورمال حده لوریری.

قلبی ناروغیو کی لوریری.

4. دغه تصویر دکوم لاندی پرازیت هگی بنیی؟

الف. Schistosomia mansoni

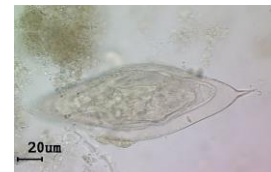
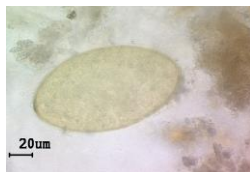
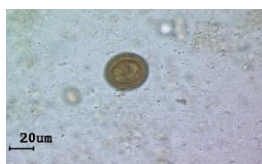
ب. Ascaris

ج. Shistosomia intercalatum

د. Shistosomia japonicum



5. کوم یو له دغو سلایدونو څخه د اسکاریس هگی بنیی؟



الف

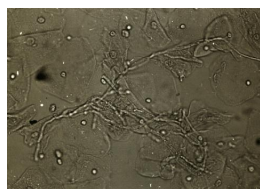
ب

ج

د

ه

6. کوم تصویر له تینیا سره ورته والی لری؟



الف

ب

د

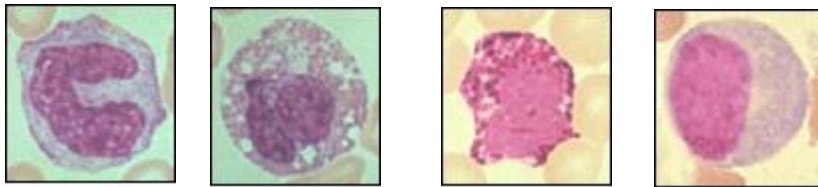
ج

7. دغه شکل څرگندوی دی د:

- الف. Giardia intestinalis in an urin exam  
 ب. Trichomonas vaginalis in a stool exam  
 ج. Shistosomia haematobium in an urin exam  
 د. Trichomonas vaginalis in an urin exam

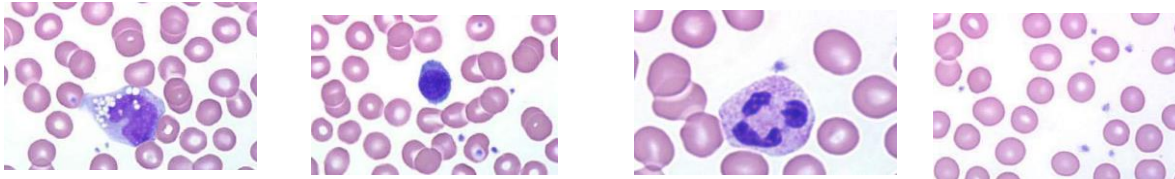


8. کوم تصویر د مونوسایت بنوونه کوی؟

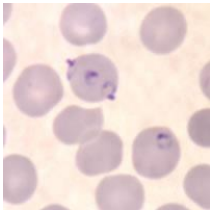


الف ب ج د

9. یو له دغو سلايدونو څخه د نیوتروفیل خرگندونه کوی؟



الف ب ج د



10. دغه تصویر د څه شی استازی توب کوی؟

- الف. Drepanocytosis
- ب. Plasmodium Faciparum
- ج. Plasmodium Vivax
- د. Plasmodium Malariae

11. د ملاریا په هکله سم حواب پیدا کړی؟

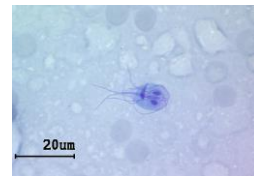
- الف: ملاریا د وپروس له کبله منځ ته راځی. ب: د ملاریا تشخیص د پلازموډیم فلسیپارم له کبله یوه جدی او بیونی مسأله نه ده.
- ج: تاسو معمولاً د ملاریا د تشخیص لپاره د تشو بولو سمپل څخه کار اخلی.
- د: تروفوزوئیت، شیزانت او گامیتوسایت د پلازموډیم د ودی بیلا بیلې مرحلې دی

12. که چیری تاسو یو گرام ستین اجرا کوی او د مایکروسکوپ لاندی گردی قرمزی (سورنگه) باکتری وگوری نویدی حال کی به تاسی کوم ډول باکتری تشخیص کړی؟

- الف: یو گرام مثبت بسیل
- ب: یو گرام منفی کوک
- ج: یو گرام منفی بسیل
- د:

13. دغه سلايد يا عکس کوم ډول پرازیت ښیي؟

- الف . Antamoeba Histolitica
- ب . Giardia intestinalis
- ج . Shistosoma mansoni
- د . Trychomonas vaginalis



14. دغه سلايد د کوم لاندی پرازیت هگی ښیي؟

- الف. Ascaris
- ب. Shistosoma japonicum
- ج. Fasciola hepatica
- د. Hymenolepis nana



15. نارملی تشی بولی د دغو څیزونولرونکی وی:

- الف. Ketone body (ب) Glucose (ج) Many leukocytes (د) هیچکدام از عناصر فوق

16. د امیندواری په سریع تست کی د ادرارو په سلايد کی لاندی ماده لتول کیږی:

- الف. یو کامپلیمینت ب. یو انٹیجن ج. یو انٹی بادی د. د ودی یو هورمون

17. د ویدل تست یو له لاندی تستونو څخه دی:

- الف. Agglutination. ب. Coagulation. ج. Precipitation. د. Complement Fixation

18. د ملاریا د تشخیص لپاره کولای شو چه د لاندینیو میتودونو څخه کار واخلو:

- الف. د بیوشیمی میتود ب. د سیرولوژی میتود ج. الف او ب دواړه سم دی د. هیڅ یو

19. د HIV تست د تانید لپاره له دغه میتود څخه کار اخیستل کیږی؟

الف. میتود بیوشیمیک      ب. کلرومتریک      ج. ایلیرا      د. اگلوتینیشن

20. د پروسیلوز ناروغی د تشخیص په تست کی له لاندی ډول تستونو څخه کر اخستل کیږی:

الف. اگلوتینیشن      ب. کواگولیشن      ج. پریسیپیتیشن      د. کامپلیمینت فیکسیشن

21. وینه په بانک کی په مخصوصه پاکتونو او دتودوخی په مخصوصه درجه او دومره وخت کی ساتل کیږی:

الف. د تودوخی په 4 درجه سانتی گریډ د 20 څخه تر 30 ورځو پوری

ب. د تودوخی په 2 درجه سانتی گریډ د 8 څخه تر 120 ورځو پوری

ج. د تودوخی په 15 درجه سانتی گریډ د 25 څخه تر 30 ورځو پوری

د. د کوتی د تودوخی درجه د 24 ساعتونو لپاره

22. د وینی ورکولو په وخت کی سر بیره پردی چه د وینه اخیستونکی او وینه ورکونکی دوینو گروپونه یو شان وی بل کوم تست ضروری

دی:

الف. Cross Match      ب. تست دوباره گروپ های خون      ج. د شکر او کلسترول تستونه      د. تولی پورتنی خبری

23. له دونر څخه څومره وینه باید واخیستل شی تر څو هغه ته حیاتی گواښ متوجه نشی؟

الف. 980 ملی لیتر      ب. 200 ملی لیتر      ج. 450 ملی لیتر      د. 1000 ملی لیتر

24. د وینه ورکونکی څخه چه د هغه د هیموگلوبین سویه له کومی اندازی څخه کمه وی نشو کولای وینه واخلو.

الف. که د نارینه 14 گرام/دیبسی لیتر د بنځوله 12.5 گرامه/دیبسی لیتر څخه لږوی.

ب. که د نارینه له 16 گرامه/دیبسی لیتر څخه او د بنځینه وو د 14 گرامه/دیبسی لیتر څخه لږوی.

ج. که د نارینه وو له 17 گرام او د بنځینه وو د 16 گرام/دیبسی لیتر څخه لږوی.      د. هیڅ یو

25. د بیوپسی د نمونی د تثبیت لپاره له لاندی محلول څخه کار اخستل کیږی:

الف. د فورمالین 1% محلول      ب. د فورمالین 10% محلول      ج. د فورمالین 30% محلول      د. د فورمالین 40% محلول

26. دیورینومتر په وسیله د ادرار کثافت یا مخصوصه وزن د لاندی قانون پر بنسټ ټاکل کیږی.

الف. د ارشمیدس قانون      ب. د فیثاغورث قانون      ج. د پاسکال قانون      د. د برنولی قانون

27. که چیری د گلوکوز، لکتوز او سوډیم کلوراید 4% محلول په مقطرو اوبو کی جوړ اود یوه محلول کثافت یا مخصوص وزن نی د یورینو متر په وسیله 1040 وی، نو هغه به کوم محلول وی؟

الف. د گلوکوز محلول      ب. د لکتوز محلول      ج. کیدای

شی گلوکوز، لکتوز یا سوډیم کلوراید وی      د. هیڅ یو

28. که چیری د گلوکوز، لکتوز او سوډیم کلوراید 4% محلول په مقطرو اوبو کی جوړ اود یوه محلول کثافت یا مخصوص وزن نی دستریب په وسیله 1040 وی، نو هغه به کوم محلول وی؟

الف. د سوډیم کلوراید محلول      ب. د لکتوز محلول

ج. د گلوکوز محلول      د. هیڅ یو

29. د ادرار زیر رنگ په هغه کی د لاندی مادی د شته والی له امله دی:

الف. یوروکروم      ب. یوروبیلینوجن      ج. یوریا

د. یوریک اسید

30. د هغی عدسی د پاکولو لپاره چه د مایکروسکوپ په غور ککره شوی وی، له کومی مایع څخه کار اخیستل کیږی.

الف. دای ایتایل ایتر      ب. مقطری اوبه      ج. میتانول      د. د هایپوکلوراید اسید محلول

31. سم خواب د مایکروسکوپ په هکله په نښه کیږی:

الف. کله چه یوه عدسیه ډیره ناپاکه وی د هغه د پاکولو لپاره له یوی زیری وسیلی څخه کار اخیستل کیږی.

ب. وروسته له دی چه د مایکروسکوب څخه کار اخیستل شی د هغه د سترگو برخه جلا او باید پاک شی.

ج. له کوم مایکروسکوب څخه چی کار اخیستل کیږی له خاورو او گردونو څخه مصنون ساتل کیږی.

د. که چیری د مایکروسکوب څخه کار نه اخلو هغه باید په پوښ کی وساتو.

32. سم خواب د برقی سنتریفیوژ په هکله په نښه کیږی؟

الف. کله چی موتور په چرخش کی وی د چمبر قفل نه بنائی چه قفل شی.      ب. د سنتریفیوژ د موازنی ساتل د هغه عمر ډیروی.

ج. د یوه سمپل د جلا کولو لپاره تل له یوه ډولر سرعت څخه کار اخیستل کیږی.      د. هیڅ یو

33. سم خواب د سپکتروفوتومتر په هکله په نښه کیږی؟

الف. هغه ریاده چه په سترگو لیدل کیږی او د 185 تر 400 نانو متر موج لپاره وی.

ب. له سپکتروفوتومتر څخه کولای شو له روښانه کولو سمدستی وروسته کار واخلو.

ج. د موج طول داسی انتخابیږی چی د سمپل رنگ هغه ښه جذب کرای شی.      د. ټول ځوابونه سم دی.

34. سم خواب د لابراتوار د بنیینه یی شیانو د پاکولو په هکله په نښه کړی؟  
 الف. د لابراتوار د بنیینه یی شیانو د پاکولو لپاره یوه پاکوونکی وسیله ډیر بڼه وسیله ده.  
 ب. د پپیتونو خای په خای کول د هغه په مخصوصه جعبه کی په سم ډول سره باید تر سره شی  
 ج. هایدروکلوریک اسید د معدنی موادو د باطله موادو د لیری کیدو لپاره استعمالیږی.  
 د. بنیینه کولای شو چه د برس په واسطه سره پاکی کړو.
35. داخلی پرازیتونه عبارت دی له؟  
 الف. میاشي ب. آمیب و ملاریا ج. مچ د. هیخ یو
36. کوم یو له دغو باکتریانوو څخه گرام مثبت دی؟  
 الف. سترپتوکوکس ب. ایشریشیا کولای ج. سلمونیل د. هیخ یو
37. کوم یو له دغو باکتریانوو څخه د شکل له پلوه با سیل بلل کیږی؟  
 الف. انتروباکتریا ب. ستافیلوکوکس ج. نیسریا منجایتس د. هیخ یو
38. د گرام رنگ لپاره د کوم یوه محلول څخه کار اخیستل کیږی.  
 الف. میتیلین بلو ب. گیمزا ج. سفرائین د. هیخ یو
39. پولی نوکلیر نترفیل:  
 الف. د وینی د سرو کریواتو غټه حجره ده. ب. د وینی د سرو کریواتو کوچنی حجره ده.  
 ج. د لمفوسیت په پرتله لویه ده. د. د لمفوسیت په پرتله کوچنی ده
40. د Differential Leucocyte Count لپاره له کوم رنگ څخه کار اخیستل کیږی؟  
 الف. گیمزا ب. جنشن ویلیت ج. متلین بلو د. هیخ یو
41. د ډونر پر وینه د کوم تست اجرا ضروری ده؟  
 الف. Creatinin - Urea - HIV ب. VDRL - HIV - HCV - HBS  
 ج. MP - HB - HIV د. ب او ج صحیح دی
42. که د ناروغ د وینی گروپ BRh+ وی له کوم لاندی گروپ څخه وینه اخستلای نشی.  
 الف. 0 ب. B ج. AB د. هج یو
43. 20 فیصده Bovin Albumin چی د تجارت په بازار کی موجود دی د کومی لاندی معاینی لپاره کارول کیږی.  
 الف: په وینه کی د البومین د ټاکلو لپاره  
 ب: د Rh د ټاکلو لپاره  
 ج: د وینی د کراسمچ لپاره  
 د: د هیخ یوه تست د اجرا لپاره هم نه استعمالیږی.
44. په عمومی ډول د پولی نوکلیر نترفیل اندازه په اوسط ډول نژدی ده:  
 الف. 30 میکرو مترو ته ب. 14 میکرو مترو ته ج. 50 میکرو مترو ته د. 60 میکرو مترته
45. د وینی PH په نورمال حالت کی څو ده؟  
 الف. 7.37 ب. 6.4 ج. 5.7 د. 3.3
46. د وینی جامده برخه جوړه ده له:  
 الف. RBC ب. WBC ج. Platletes د. ټول یی
47. لاندی کریوات د انسان په بدن کی دفاعی دنده لری.:  
 الف. سره کریوات (RBC) ب. سپین کریوات (WBC) ج. ترومبوسیتونه د. هیخ یو
48. پروترومبین د کوم غری په وسیله جوړیږی؟  
 الف. توری ب. پینتورگی ج. ځگر د. د هډوکی مغز
49. په لاندی یوه ناروغ کی د سرو کریواتو د ترسب یا ESR کچه راتیږی.  
 الف. ټوبرکلوز ب. نمونیا ج. تالاسیمیا د. پولی سائیتیمیا
50. د انسان د وینی تر ټولو کوچنی حجره عبارت ده له:  
 الف. ایریتروسایت ب. ترومبوسایت ج. لیوکوسایت د. هیخ یو
- . د هیموگلوبین 150 گرام/لیتر غلظت مساوی دی له:  
 الف. 15 ملیگرام/ملی لیتر سره ب. 15 گرام/دیسی لیتر سره ج. 150000 ملیگرام/دیسی لیتر سره  
 د.  $10^3 \cdot 0.15$  گرام/دیسی لیتر سره

2. د کریاتینین 0.1 ملیگرام/ دیسی لیتر غلظت مساوی دی له:
- الف.  $10^{-2}$  ملیگرام/ دیسی لیتر سره  
 ب.  $10^{-1}$  ملیگرام/ دیسی لیتر سره  
 ج.  $10^2$  ملیگرام/ دیسی لیتر سره  
 د.  $10^3$  ملیگرام/ دیسی لیتر سره

3. کوم لاندی شکل د یوی احتراق کوونکی مادی سره مطابقت کوی؟



4. کوم شکل د یوی تخریشوونکی مادی سره مطابقت کوی؟

- الف. ب. ج. د.

5. کومه لاندی جمله سمه ده؟

- الف. د پورته پکتوگرام الف او ب مواد یو خای کینودل کیدای شی. ب. گیمز، میتانول او ایتانول نه مشتعلیدونکی مواد دی.  
 ج. گیمز، میتانول او ایتانول باید د احتراقی موادو تر څنګ ونه ساتل شی.  
 د. اوبه کیدای شی پرته له کوم خطر په سلفوریک اسید ورزیاتی شی.

6. په سدر غورو ککړو سلایدونو د پاکولو لپاره معمولاً له کومی مایع څخه کار اخستل کیږی؟

- الف. دای ایتایل ایتر ب. مقطری اوبه ج. میتانول د. هایپوکلوریک اسید

7. د برقی سنتریفیوژ په اړه سمه جمله حلقه کری.

- الف. کله چی موتور په حرکت کی وی چمبر باید قفل نه وی.  
 ب. د څرخوونکی د تعادل تامینول د سنتریفیوژ عمر زیاتوی.  
 ج. د سمپل یا نمومی د جلاکولو لپاره تل له یوه اعظمی سرعت څخه کار اخستل کیږی. د. هیچ یو

8. د سپکتروفوٹومتر په اړه سمه جمله نېمانی کری.

- الف. 185-400 نانومترو موج د لیدو وړ روښنایی ده.  
 ب. له سپکتروفوٹومتر څخه کیدای شی تر روښانه کولو وروسته ژر تر ژره کار وا خستل شی.  
 ج. د موج اوږدوالی نی دهغه نورد موج له اوږدوالی سره باید مطابقت وکړی چی د سمپل په وسیله جذبیری. د. ټول پورتنی ځوابونه

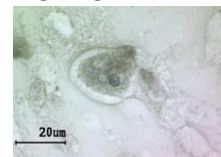
9. د یوه 0.4% لرونکی سوډیم هایډروکساید محلول، pH څومره دی؟

- الف. 4 ب. 8 ج. 10 د. 13

10. کومه لاندی جمله د لشماتیا په اړوند ناسمه ده؟

- الف. د لشماتیا باکتریا کیدای شی د مستقیمی معاینی په وسیله په پوستکی یا د وینی په نمونه کی تشخیص شی.  
 ب. د فلیبوتوم ماشی په وسیله انتقالیری. ج. سپیان نشی کولای دا پرازیت منتقل کری.  
 د. واکسین نی دهغه ژوندی او فعال پرازیت دی.

11. لاندی تصویر څه شی بڼی؟



الف. Enterobius vermicularis  
 ب. Entamoeba histolytica

الف. Giardia Lamblia  
 ج. Schistosomia intercalatum

12. د لشماتیا سلاید د رنگولو لپاره له کوم رنگ څخه کار اخستل کیږی؟

- الف. گیمز ب. Wrigte stain ج. Field stain او لشمان د. الف او ب صحیح دی

13. په غایطه موادوکی د هضم ناشوی پروتین د تاکلو په مقصد باید ناروغ 48-72 ساعته دمخه:

- الف. په کافی اندازه پسته غوسه خورلی وی. ب. د پستی غوسی له خورلو څخه د ده وکری.  
 ج. له سبزیجاتو څخه اعظمی گټه واخلي. د. سبزیجات ونه خوری.

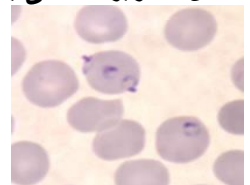
14. د آمیب فعال شکل او د جاردیا د پیژندولو لپاره باید د غایطه موادو سلایدونه په:

- الف. ایدیوین محلول کی جور شی. ب. نارمل سالین کی جورشی. ج. مقطرو اوبو کی جور شی. د. هیچ یو

15. تینیا سچیناتا د لاندی حیواناتو د خامی یا نیم پخته غوسی په خورلو سره انسان ته سرایت کوی.

- الف. خوک ب. پسه ج. غوایی د. ماهی

16. لاندی تصویر څه شی بڼی؟



الف. Plasmodium vivax gametocytes ج. A.

الف. Plasmodium malariae trophozoites

Plasmodium falciparum trophozoites د. Plasmodium ovale gametocytes ب.

17. د لشماتیا دونووانی مرضی عامل په لاندی فامیلونو پوری اړه لری.  
الف. باکتیریا ب. ویروس ج. پرازیت د. پلازمودیم
18. د ملاریا سلاید د تلون لپاره له کومو رنگونو څخه کار اخستل کیږی؟  
الف. لیشمان ب. گیمزا ج. فیلد د. تول صحیح دی.
19. د ملاریا کوم ډول تر ټولو خطرناکه ده؟  
الف. فلسپیارم ب. وایواکس ج. اووال د. ب او ج صحیح دی.
20. که په غایطه موادو کی وینه او مخاط وی د معاینی په مقصد له کومی برخی څخه نمونه اخستل کیږی؟  
الف. د غایطه موادو له سختی برخی څخه. ج. د غایطه موادو له لاندینی برخی څخه د. هیڅ یو (نمونه دی بیا و غوسئل شی).
21. د HIV په اړه کوم ځواب سم دی؟  
الف. دا ویروس د ناروغ د گیلایس له لیاری بل ته انتقالیږی. ب. د یوه ناروغ د سنتی په وسیله د ځان په مجروح کیدو سره، انتقالیږی. ج. د ایدز په نامه ویروس په وسیله رامنح ته کیږی. د. اکثره عاجلی معاینی په وینه کی د انتی بادی موجودیت سیی.
22. د Hepatitis B لپاره د یه شخص سیرولوژی مثبت ده، کوم لاندی بیان د دی شخص په اړه صحیح دی؟  
الف. ناروغ کولای شی خپله وینه د وینی بانک ته ورکړی. ب. ناروغ د Hepatitis B په مقابل کی معافیت لری. ج. ناروغ یو صحتمند ناقل دی. د. دری واره ځوابه غلط دی.
23. د هیپاتیت د سرایت لار عبارت ده له:  
الف. د منتنو سرنجونو استعمال ب. د هضمی جهاز له لیاری ج. د تنفسی جهاز له لیاری د. هیڅ یو
24. په HCV-HBS-HIV مصاب ناروغ استعمال شوی سرنجونه او تستیونه باید:  
الف. وسوځول شی ج. لمړی دی په کلورینو ضد عفونی او بیا وسوځول شی. د. ټول ځوابونه صحیح دی.
25. د توبرکلوز په اړه کومه لاندی جمله سمه نده؟  
الف. د مایکوباکتیریم کلچر ډیر اوږد نه او کوم جانگری زرعیه محیط نه غواری. ب. دغه ناروغی د یوه باکتیریا په وسیله چی مایکوباکتیریم، توبرکلوز نومیری او په بلغم کی وی، رامنح ته کیږی. ج. د توبرکلوز مایکوباکتیریم کیدای شی د بولی انتاناتو مسئول وی. د. د Spotum AFB مایکروسکوپی د توبرکلوز د لابراتواری تشخیص لپاره معمولاً یوازنی معاینه نده.
26. د لاندی باکتیریا وو څخه کوم یو گرام منفی کوک دی؟  
الف. نایسیریا گونوریا ب. استرپتوکوکس اگلاکتیا ج. استرپتوکوکس اوریوس د. بروسیلا
27. د باکتیریایی انتان د تشخیص په اړه کومه لاندی جمله غلطه ده؟  
الف. د باکتیریایی انتاناتو تشخیص په بیولوژیکی مایع کی د باکتیریا د مستقیمی معاینی په وسیله ممکنه ده. ب. ممکنه ده چی باکتیریایی انتانات د سیرولوژیکی معاینو په وسیله تشخیص کړو. ج. باکتیریا هیڅکله معافیتی ځواب نه تحریکوی. د. حیئی انتانات کولای شی د سیرولوژیکی معاینو په وخت په منفی نتیجی پای ته ورسیری.
28. د مایکروبیولوژیکی انتاناتو د تشخیص په اړوند کومه لاندی جمله سمه ده؟  
الف. پرازیتولوژیکی انتانات کولای شی په بیولوژیکی مایع کی د مایکرواورگانیزم د مستقیمی مشاهدی په وسیله تشخیص شی. ب. د ویروسی انتاناتو لپاره، ویروسونه مستقیماً په وینه کی بشکاری. ج. یوازی ویروسی انتانات معافیتی ځواب تحریکوی. د. دری واره ځوابونه صحیح دی.
29. د کیتونی اجسامو په اړه کومه لاندی جمله غلطه ده؟  
الف. په یورین کی د ستریب په وسیله کشفیری. ب. نورمال یورین د کیتونی اجسامو لرونکی نه وی. ج. له شدیدو فاقگیو وروسته په ادرار کی راڅرگندیږی. د. په یورین کی د هغود کشف لپاره د Ehrlich ریجننت ته اړتیا ده.
30. لاندی کوم یو انزایم دی:  
الف. کریاتینین کیناز ب. کولیسترول ج. HCG د. کریاتینین
31. په بیوشیمی کی کوم ډول Blank پیژنی:  
الف. Reagent blank ب. Sample blank ج. Temprature blank د. الف او ب صحیح دی
32. SGPT په کوم لاندی واحد سره راپور ورکوی؟  
الف. U/L ب. Mg/ dl ج. mg% د. g/l
33. د Total Bilirubin نورماله اندازه په وینه کی څومره ده؟  
الف. 0 - 1.0 g/dl ب. 0.3 - 1.0 g/l ج. 0.3 - 1.0 mg/dl د. 0.2 - 0.9 U/l
34. د Glucose Tolerance Test د ټاکنی لپاره لاندی موادو ته اړتیا ده:  
الف. د گلوکوز مخصوص کیت ب. د گلوکوز پودر ج. د ناروغ وینه او ادرار د. ټول ئی

35. د وینی د شکرې د ټاکلو لپاره د:

- الف. ناروغ د سیرم یا پلازما څخه کار اخیستل
- ب. یوازی د وینی له سیروم څخه کار اخیستل کیری.
- ج. یوازی د وینی له پلازما څخه کار اخیستل کیری
- د. هیڅ یو

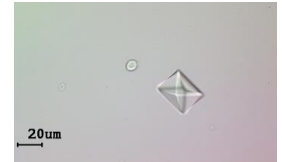
36. د یوریا نورمال اندازه په وینه کې عبارت ده له:

- الف. 14-32 ګرام/لیتر
- ب. 20-40 ملیګرام/دیسې لیتر
- ج. 20-80 یونټ/لیتر
- د. 12-24 ګرام فیصد

37. د یورین یا ادرار په مایکروسکوپیکه معاینه کې کوم لاندې څیز نه لیدل کیری.

- الف. لیکوسایټونه
- ب. پروټین
- ج. ایریټروسایټونه
- د. ګرانولر کاسټ

38. لاندې تصویر د څه شی بنودونکی دی:



- الف. د اوکزیالات کریستال
- ب. د امونیوم کریستال
- ج. د یوریک اسید کریستال
- د. د یورات کریستال

39. په یورین (ادرار) کې کوم ډول کاسټ نه لیدل کیری:

- الف. د اپټیل سل کاسټ
- ب. د لوکوسیت کاسټ
- ج. د واکسی کاسټ
- د. د فوسفیت کاسټ

40. د یورین په اړه کوم لاندې بیان صحیح ندی:

- الف. هغه حجرې چې له مثانی، پستورگی یا حوصلې څخه جلا کیری، کیدای شی په ادرارو کې پیدا شی.
- ب. بیست کیدای شی د وینی له سروکرویاتو سره مغالطه شی، خوسره کرویات په اسیتیک اسید کې د انحلال قابلیت لری.
- ج. کولای شو د پرازیت هګی او لاروا په ادرار کې ومومو.
- د. د یورین له سنتریفیوژ کولو وروسته د رسوب د معاینې لپاره سوپرناتانت علاوه کوو.

41. د یورین د کاسټ په اړه کومه جمله غلطه ده؟

- الف. د هیالین کاسټ شفاف او په خفیف ډول شکسته دی چې په روغو اشخاصو کې پیدا کیری.
- ب. ګرانولر کاسټ د سپینو کرویاتو څخه جوړ شوی وی.
- ج. اپټیل کاسټونه تل له لیکوسیتونو څخه دک وی.
- د. شحمی کاسټونه نادر او دخل ور دی خونه په اسټیک اسید کې

42. د ادرار د پروټین د توصیفی ټاکنی لپاره لاندې محلول ته اړتیا ده.

- الف. 5% اسټیک ب: سلفوسلسنیک اسید 30% (ج) Esbach Reagent
- د. الف او ب صحیح دی

43. په ادرار کې د ګلوکوز د ټاکنی لپاره له لاندې ټسټ څخه کار اخیستل کیری.

- الف. Benedict test
- ب. Fehling's test
- ج. Acetone test
- د. الف او ب

44. د ادرار په مایکروسکوپیکه معاینه کې د سرو او سپینو کرویاتو راپور په:

- الف. HPF یا د لوری قوی په یوه ساحه کې راپور ورکوو
- ب. راساً یی شمیره ذکر وو

- ج. په مثبت (+) او منفی (-) راپور ورکوو
- د. هیڅ یو

45. سیرولوژی عبارت ده له:

- الف. د معافیت د علم یوه څانګه

ب: د انتیجن او انټی بادی له تعاملاتو بحث کوی.

- د. ټول صحیح دی.

ج: په اکثر واکټریائی او ویروسی ناروغیو کې تشخیصیه رول لری.

46. د سلماټیلا په اړه سمه جمله کومه ده؟

- الف. د فعالو ویروسونو څخه یو ویروس دی
- ب. د ګرام منفی باکټریاوو څخه ده
- ج. یو کوچنی پرازیت دی
- د. هیڅ یو

47. د ASO تیتريشن نتیجه په کوم ډول راپور ورکوو؟

- الف. ملیګرام فی دیسې لیتر
- ب. یونټ فی ملی لیتر
- ج. ګرام فی لیتر
- د. ګرام فیصد

VDRL48 د کوم یوه مخفف دی:

- الف. Venereal Diseases Research Laboratory
- ب. Viral Diseases Research Laboratory
- ج. Viral Diseases Report Laboratory
- د. هیڅ یو

49. د Cross match تست د اجرا لپاره باید له ناروغ څخه:

- الف. انټی کوآګولانت لرونکی وینه واخیستل شی.
- ب. له ناروغ څخه انټی کوآګولانت نه لرونکی وینه واخیستل شی.
- ج. له ناروغ څخه هیڅ وینه نه اخیستل کیری، یوازی له دونر څخه وینه اخیستل کیری. د: کراس مچ په وینه کې نه اجرا کیری.
- د. د یوی اومینډواری ټنڅی څخه د اړتیا په صورت کې څومره وینه اخلو؟

- الف. 450 سی سی
- ب. 500 سی سی
- ج. هیچ خون نميگیریم
- د. 350 سی سی

سمه جمله د کریاتینین لپاره کومه ده؟

- الف. یو انزایم دی
- ب. د هغه نارمله اندازه په وینه کې له 1.5 ملیګرام/ دیسې لیتر څخه تر 31 ملیګرام/ دیسې لیتره دی.
- ج. کولای شو چه هغه د سیرولوژیک کیت په واسطه تعین کرو. د. په انتانی واقعاتو کې بشکته ځی.

2. سمه جمله د C-Reactive Protein لپاره په نښه کړئ.

- الف. په انتاني واقعاتو کې کښته کېږي.  
ب. یو هورمون دی.  
ج. کولای شو چه هغه د سپرولوژیک کیتونو په واسطه تعین کړو.  
د. په انتاني واقعاتو کې بدلون نه مومي.

3. هغه خاص ماشین چه د الکترولیت د تعین لپاره په کار کې څه نومېږي؟

- الف. کلرومتر  
ب. فلیم فوتومتر  
ج. سپیکتروفوتومتر  
د. هیڅ یو.

4. که د غایطه موادو د معاینې په وخت کې حفظ الصحي ته پام ونشي د دغو ناروغیو د سرایت سبب ګرځي:

- الف. ملاریا  
ب. آمیب او اسهالات  
ج. لشمانيه  
د. توبرکلوز

5. د غایطه موادو سمپل اخیستل په دغو شیانو کې سم کار دی:

- الف. د ګوګرډو په قوطی کې  
ب. بښینه یی یا پلاستیکی قوطی کې  
ج. د تشاب په کاغذ کې  
د. ټول یی

6. د بنزیدین تست د دغه ناروغیو لپاره اجرا کېږي:

- الف. بواسیر ناروغی  
ب. د هضمی جهاز توبرکلوز  
ج. د هضمی جهاز د پورتنی برخې خونریزی  
د. آمیب

7. د CRP د تشخیص لپاره له دغو میتودونو څخه کار اخیستل کېږي.

- الف. الګوتینیشن میتود  
ب. Biochemistry متود  
ج. الف او ب  
د. هیڅ یو

8. د روماتیزم د ناروغی د تشخیص لپاره له کومو معمولو تستونو څخه کار اخیستل کېږي:

- الف: Latex Agglutination  
ب: Titration test  
ج. الف او ب صحیح دی  
د. هیڅ یو

9. کومې لاندینې ناروغی د سپرولوژیکو میتودونو په واسطه تشخیصېږي:

- الف: HIV  
ب. قلبی ناروغی  
ج. دیا بیت  
د. ټولی پورتنی ناروغی

10. غلطه جمله نشانی کړئ.

- الف. ایتر، ایټانول، اسیتون او بنزین التهاب راورونکی مایعات دی.  
ب. تاسی کولای شی چه د یوه میز په سر د یوی بلي دیوی (سوخیدونکی څراغ) څنگ ته د ایتر یا کاربن دای سلفات سره بی له کوم خطر ه کار وکړی.  
ج. په سترګو کې د اسید یا القلی په الوتلو سره د ناروغ سترګی سمدستی په یو زیاد مقدار اوبو وویځی.  
د. کیدای شی تاسو خپل ځان د پيپت پواسطه د سمی موادو په کش کولو او انشاق سره مسموم کړی.

11. په لابراتوار کې د خپل ځان د منتن کیدو د مخنیوی لپاره:

- الف. د وینی د سمپلونو د پټولو اړتیا نشته.  
ب. د باکتریا د کلچر انشاق خطر ناک نه دی.  
ج. باید په تیرو او غوڅوونکو افزارو ځان ټپي نکړی.  
د. د دستکشو په لاس کول یوازی د غایطه موادو د معاینې په وخت کې اړینه خبره ده.

12. د یوه ناروغ او دهغه د معایناتو د راجستر کولو لپاره:

- الف. نه بنایي چه هری معاینې ته یو لمبر ورکړی. ب. هر ناروغ باید یوازی د هغه په نامه او تخلص باندی راجستر شی. ج. د نارغ د عمر او جنس پیژندنه اړینه خبره نده. د. محرمیت باید کلک رعایت شی.

13. کومه لاندی جمله د لشمانيه په اړوند ناسمه ده؟

- الف. د لشمانيه باکتریا کیدای شی د مستقیمې معاینې په وسیله په پوستکي یا د وینی په نمونه کې تشخیص شی.  
ب. د فلیبوتوم میاشي په وسیله انتقالېږي.  
ج. سپیان نشی کولای دا پرازیت منتقل کړی.  
د. واکسین ئی دهغه ژوندی او فعال پرازیت دی.

14. سم خواب د لابراتواری نتیجې د ورکولو په وخت کې کوم دی؟

- الف. دا حتمی نده چه نتیجه ولیکو. ب. د محرمیت ساتنه د نتیجې ورکولو په وخت کې ارزش نلری.  
ج. که ممکنه وی چه نتایج یوه روغتیایي کارگر ته ورکړو ښه به وی.  
د. د نتایجو لپاره یونټونه مهم ندی چی ولیکل شی.

15. د Hepatitis B لپاره د یوه شخص سپرولوژی مثبت ده، کوم لاندی بیان د دی شخص په اړه صحیح دی؟

- الف: ناروغ کولای شی خپله وینه د وینی بانک ته ورکړی. ب: ناروغ د Hepatitis B په مقابل کې معافیت لری.  
ج: ناروغ یو صحتمند ناقل دی. د: درې واړه ځوابه غلط دی.

16. د کریاتینین کلیارانس تست د پښتورگی د لاندی ساختمان ښکارندوی دی؟

- الف. د هنلی تیوب  
ب. د پراکزیمل تیوبونو  
ج. گلومیرولای  
د. د دیستل تیوبونو

17. د کانسټریشن او دایلویشن تست د پښتورگی د دغې برخې د دندی ښکارندوی کوی؟



- الف. گلو میرولونو      ب. تیوبولونو      ج. بومن کیپسولونو      د. د پینتورگو د حویصلونو
- 18 د 0.4% سوډیوم هایډروکساید محلول PH عبارت دی له ؟  
الف. 4      ب. 8      ج. 10      د. 13
19. د تشو بولو د حرارت ورکولو څخه وروسته یو رسوب را پیدا کیږی، په هغه کی اسیتیک اسید اچول کیږی تر څو د پروتین رسوب د دغو موادو له رسوب څخه بیل کیږی:  
الف. یوراتونه      ب. فوسفاتونه      ج. اوکزیلاتونه      د. سلفاتونه
20. د لاندی محلولونو مخلوط د یو ډول بوفر له محلولونو څخه عبارت دی:  
الف. یو قوی اسید د قوی اسیدی مالگی سره      ب. یو قوی اسید د بل قوی اسید سره  
ج. یو کمزوری اسید د کمزوری اسید مالگی سره      د. یو کمزوری اسید د یو بل کمزوری اسید سره
21. د پوتاشیم پرمنگنات له محلول څخه د دغه عنصر د تجزیه کولو لپاره دوینی له سیروم څخه کار اخستل کیږی.  
الف. سوډیم      ب. پوتاسیوم      ج. کلسیوم      د. اوسپنه
22. د اکسیدیشن-ریډکشن عملیه عبارت ده له:  
الف. د پروتون ورکول او اخستل      ب. د الکترون ورکول او اخستل  
ج. د نیوترون ورکول او اخستل      د. فوتون ورکول او اخستل
23. سوډیم کاربنات په لاندی منظور په بنیدکت محلول کی اچوی:  
الف. تر څو د سوډیم مثبت ایون په محلول کی زیات کیږی.      ب. تر څو د هایډروجن مثبت ایون په محلول کی زیات کیږی.  
ج. تر څو د هایډروجن مثبت ایون کم شی.      د. تر څو د  $\text{CuSO}_4$  ایون معلوم کیږی.
24. پوتاشیم آیوډاید په لوگول محلول کی پدی منظور اچول کیږی.  
الف. تر څو د بیلیروبین زیر رنگ په شنه رنگ راوړوی.      ب. تر څو د هایډروجن مثبت ایون په محلول کی زیات کیږی.  
ج. تر څو د OH منفی ایون په محلول کی زیات کیږی.      د. تر څو ایوډین حل کیږی.
25. یو متر مساوی دی په:  
الف. 10 دیسی متر      ب. 100 سانتی متر      ج. 1000 ملی متر      د. درې واړه ځوابونه سم دی.
26. یو ملی متر مساوی دی په:  
الف. 100 میکرو لیتر      ب. 10 میکرو لیتر      ج. 1000 میکرو لیتر      د. هیڅ یو
27. 115 ملی گرام/ دیسی لیتر مساوی دی په:  
الف. 1.15 گرام/ لیتر      ب. 0.0115 گرام/ لیتر      ج. 1.500 گرام/ لیتر      د. هیڅ یو
28. که چیری د ناروغ سیروم 1:2 نری شوی وی او د هغه د شکرې نتیجه 40 ملی گرامه/ دیسی لیتر د مکرومتر په واسطه وښودله شی نو د ناروغ شکره څو ده؟  
الف. 80 ملیگرام/ دیسی لیتر      ب. 40 ملیگرام/ دیسی لیتر      ج. 120 ملیگرام/ دیسی لیتر      د. 20 ملیگرام/ دیسی لیتر
29. په نارمل حالت کی د تشو بولو PH په لاندی ډول دی:  
الف. 5-7      ب. 2-3      ج. 7-8      د. هیڅ یو
30. د ډیرو او یو په څښلو سره د تشو بولو کثافت :  
الف. لوړیږی.      ب. کوم خاص بدلون نه پیدا کوی.      ج. ښکته کیږی.      د. هیڅ یو.
31. د تشو بولو د پروتین د معلومولو لپاره له کوم یوه میتود څخه کار اخستل کیږی:  
الف. اسیتیک اسید      ب. Esbach      ج. اسید پکریک      د. هیڅ یو
32. د تشو بولو په ماکروسکوپیکه معاینه کی (د وینی د سرو او سپینو کریواتو) نتیجه په لاندنیو طریقو سره ورکول کیږی:  
الف. HPF      ب. ملی گرام فیصد      ج. مثبت و یا منفی      د. هیڅ یو
33. سم ځواب د سلمونیلا په هکله څه شی دی؟  
الف. دا یو گرام منفی بسیل دی چه کولای شو د سیرولوژی په مرسته یی تشخیص کړو.  
ب. دا یو ویروس دی چه کولای شو د سیرولوژی په واسطه یی تشخیص کړو.  
ج. دا یو پرازیت دی چه کولای شو د سیرولوژی په مرسته یی تشخیص کړو.  
د. دا یو گرام منفی بسیل دی چه نشو کولای هغه د سیرولوژی په واسطه تشخیص کړو.
34. د باکتریا په هکله غلط ځواب کوم دی؟  
الف. انایروبیک باکتری د خپلی وډي لپاره اوکسیجن ته اړتیا لری.  
ب. کلوستریدیوم د فیسیل د تینانوس مسئول باکتری ده.  
ج. اسیتین گلابی دا معنا ورکوی چه پیژندل شوی باکتری یو گرام + ده.

د. ځني باکتریايي انتانات کيدای شي د سيرولوژیک تست په وسيله تشخيص شي.

35. کوم لاندنی مايکروارگانيزم وپروس ندی؟  
الف: HIV  
ب: Clostridium Tetany  
ج: Hepatitis B  
د: Haemophilus influenza

36. نام سم ځواب د وپروس په هکله کوم دی؟

الف. د هغه د ودی لپاره د چاپیریال جوړول مشکل دی.  
ب. وپروسی انتانات کيدای شي چه د سيرولوژیک تست پواسطه تشخيص شي.  
ج. سيرولوژیک تست د یو وپروس د انتی بادی د پیدا کولو لپاره په وینه کی په کار ځی.  
د. ایډس له وپروس څخه را ولاړه شوی ناروغی ده.

37. کوم تجزیوی تست د شوکی نخاع د اوبو لپاره په کار نه ځی؟

الف. سوډیم او پوتاشیم  
ب. گلوکوز او پروتین  
ج. لوکوسایت او بیلیروبین  
د. مايکروسکوپیک او مکروسکوپیک معاینات

38. کوم یو له دغو ځوابونو څخه د شوکی نخاع د مایع په هکله سم دی؟

الف. دغه سمپل لومړی تشخيص او وروسته معاینه کیږی.  
ب. اخستل یی یو ستونزمن کار دی.  
ج. د شوکی نخاع په مایع کی کولای شو چه باکتری گانی او د اسکرپس هگی پیدا کړو.  
د. د شوکی نخاع د مایع معاینه یوه عاجله یا بیړنی واقعه نده.

39. سم ځواب د لابراتوار د خطر په هکله کوم دی.

الف. د الکلین محلولات یوازی هغه وخت خطر ناک دی چه وڅښل شي. ب. د سوزیدنی هیڅ نوع خطر په لابراتوار کی نشته.  
ج. د اسید د څښلو په هکله تاسی ته بنائی چه مسئله پټه وساتی. د. دا ضرور ده چه په لابراتوار کی دستکشی په لاس شي.

40. د اسیدو د نا بېره ځکلو په وخت کی کوم گامونه باید واخلي؟

الف. خیره پټه وساتی او هیچاته څه مه وائی.  
ب. د صابون 5% محلول او یا د دوه هگیو سپین د 500 ملی لیتره اوبو یا شیدو سره گډ کړی او ویی څښی.  
ج. د اسیتیک اسید 5% محلول ( د لیموجوس یا رقیقه سرکه) وڅښی. د. کانگی وکړی.

41. په کوم یو له دغو ناروغیو کی ایوزینوفیل زیاتیری؟

الف. حساسیت  
ب. توبرکلوز  
ج. ملاریا  
د. انیمیا

42. د وینی د سرو کریواتو د عمر موده څو ورځی ده؟

الف. یوه ورځ  
ب. 12 ورځی  
ج. 120 ورځی  
د. 30 ورځی

43. خالص گلیسرین د دغه رنگ د جوړولو لپاره ضرور دی؟

الف. لیثمان  
ب. گیمزا  
ج. میتیلین بلو  
د. فیلد

44. که چیری د هیموگلوبین اندازه له نارمل حالت څخه لوړه وی، د لاندی ناروغی بشکارندوی ده:

الف. انیمیا  
ب. لوکیمیا  
ج. پولی سائیتیمیا  
د. هیچکدام

45. د پلاتیلیت قطر کوم دی:

الف. 2 تر 6 مایکرونه  
ب. 1 تر 3 مایکرونه  
ج. 12 تر 14 مایکرونه  
د. 6 تر 7 مایکرونه

46. د D.L.C لپاره سلاید باید په لاندی ډول وی:

الف. د وینی نازک سمیر  
ب. د وینی ضخیم یا ډ بل سمیر  
ج. نازک او ضخیم سمیر  
د. هیڅ یو

47. په افغانستان کی کوم ډول ملاریا ډیره لیدل کیږی:

الف. پلازمودیم وایواکس  
ب. پلازمودیم اوال  
ج. پلازمودیم فلسپیارم  
د. الف او ج

48. د هیمتوکریټ نارمله اندازه په نارینه وو کی عبارت ده له:

الف. 40 – 54 فیصده  
ب. 38 – 47 فیصده  
ج. 34 – 41 فیصده  
د. 12 – 18 فیصده

49. د گلوکوز د معلومولو لپاره په وینه کی له لاندی میتود څخه کار اخیستل کیږی:

الف. کلرومتریکی  
ب. فلیم فوتومتريکی  
ج. مینگونومتريکی  
د. ټول ځوابونه سم دی.

50. د پښتورگو د کار لپاره کوم معاینات ضروری دی:

الف: K+  
ب: Creatinine Phosphokinase Potassium  
ج. بیلیروبین  
د. هیڅ یو