

دانشنامه بیماریهای چشم

مولف رضا پوردست گردان



مطالب موجود در این دانشنامه

2

مقدمه

الرژی چشمی

اسیب شیمیایی چشم

کوفتگی چشم

رتینویاتی دیابتی

فرمزی چشم

درد چشم

کاتاراکت

جداشدگی شبکیه

استرابیسم

کراتیت



Download From: www.AghaLibrary.com

مقدمه



Download From: www.AghaLibrary.com

ساختمان چشم انسان شبیه یک کره است. در قسمت جلوی این کره یک پنجره شفاف به نام قرنیه وجود دارد. نور از محیط خارج وارد قرنیه شده و پس از عبور از مردمک به عدسی می‌رسد. عدسی نور را به صورت دقیق روی شبکیه متمرکز می‌کند تا تصویر واضحی بر روی شبکیه ایجاد شود. چشم انسان قادر به تشخیص ۱۰ میلیون رنگ است.



چشم از دو بخش بوجود آمده است: ۱- اجزای فرعی چشم ۲-
کره چشم. اجزای فرعی چشم عبارتند از: حَذَقَه، پِلِک، مُژَه،
أَبْرُو، ماهیچه‌های گرداننده کره چشم.



حدقه یا چشم‌خانه: استخوان‌های متعددی هستند که به یکدیگر پیوسته‌اند و یک صندوقچه محکم مخروطی شکل را به وجود آورده‌اند تا کره چشم در میان آن محفوظ باشد. استخوان‌های چشم‌خانه در قسمت بالا استخوان پیشانی و در پائین استخوان گونه و از طرف خارج استخوان گیجگاهی و از طرف داخل استخوان بینی هستند. فضای داخلی محفظه استخوانی چشم از یک ماده چرب و تا اندازه‌ای سیال پر است.

حدقه بوسیله پرده‌ای به دو بخش تقسیم می‌شود: بخش جلو، جایگاه کره چشم و در بخش عقب؛ اعصاب بینایی که عهده‌دار رساندن تصویرها به مغز هستند؛ و اعصاب حسی و حرکتی و ماهیچه‌های گرداننده چشم و رگ‌هایی که خون را به حدقه و این ماهیچه‌ها می‌رساند، قرار دارند.



پلک: جلو چشم دو پردهٔ ظریف و محکم آویخته شده که صفحهٔ لطیف چشم را از گرما و سرما و دیگر عوامل بیرونی محافظت می‌کنند؛ و در هنگام خواب و خطر پلک‌ها کاملاً باهم جفت می‌گردند، تا در پناه خود چشم را از هرگونه آسیب احتمالی محفوظ دارند، به علاوه پلک‌ها در تعدیل نور نیز نقش مهمی بر عهده دارند.

پلک‌ها در مواقع معمولی در هر دقیقه چند مرتبه؛ به طور منظم به هم می‌خورند، و در نتیجه مایع ویژه اشک را؛ که از غده‌های قرارگرفته در قسمت فوقانی چشم تراوش می‌شود، بر روی صفحه چشم پهن می‌کنند تا آن را شستشو داده و همیشه تازه و مرطوب نگاه دارند و در نتیجه فعالیت آن را آسان‌تر سازند.



تراوش اشک از دو نظر برای چشم لازم و سودمند است: یکی از این جهت که سطح چشم را شستشو داده و مانع می‌شود از اینکه ذراتی که همراه هوا وارد چشم می‌گردد، صفحه چشم را کدر و ناصاف کند، و دیگر اینکه چون این مایع مخصوص (اشک) دارای خاصیت **ضد عفونی** است برای نگه داشتن طبقات کره چشم اهمیت شایانی دارد.

اشک چشم پس از اینکه چشم را شستشو داده و ضدعفونی کرد به سوی گوشه داخلی چشم سرازیر می شود و از آنجا به وسیله لوله اشکی به درون کیسه مخصوصی که **کیسه اشکی** نامیده می شود می ریزد و در آنجا نیز توقف نمی کند و ضمناً بی مصرف هم نمی ماند، بلکه تدریجاً به فضای تحتانی بینی می ریزد، تا در اثر تبخیر، هوای تنفسی را که از بینی به سوی شش رهسپار است مرطوب سازد.

مژه‌ها: در لبه بیرون پلک‌ها، موهای منظمی صف کشیده‌اند که از ورود گرد و غبار مانع می‌شوند و در برابر نورهای شدید نیز مقاومت کرده از شدت آن می‌کاهند و در کنار پلک‌ها غده‌هایی وجود دارد که از آن‌ها ماده چرب مخصوصی ترشح کرده لبه پلک‌ها و مژه‌ها را چرب و مرطوب نگاه می‌دارد، تا از جریان اشک چشم به رخسار در حالت عادی، جلوگیری شود، و ضمناً اصطکاک مداوم پلک‌ها به یکدیگر موجب ناراحتی انسان نگردد.

ماهیچه‌های گرداننده چشم: برای اینکه عکس برداری چشم از اشیاء به سرعت و سهولت انجام بگیرد و کره چشم با حرکت‌های متعدد خود این وظیفه حیاتی را انجام دهد؛ شش ماهیچه پیرامون آن را فراگرفته‌است تا حرکت آن را در جهات گوناگون یعنی بالا و پائین و چپ و راست و به سوی درون و بیرون ممکن کنند.

ابرو: در بالای هر یک از پلک‌های فوقانی انبوهی از موهای منظم صف کشیده‌اند که افزون بر جنبه زیبایی از ریزش عرق به درون چشم جلوگیری می‌کنند؛ و در تعدیل نور به‌ویژه نورهایی که از طرف بالا می‌تابد تأثیر بسزایی دارند.

فصل اول آلرژى چشم

15



©WAFD FOUNDATION FOR MEDICAL EDUCATION AND RESEARCH. ALL RIGHTS RESERVED.

آلرژی چشم از اختلالات چشم است.

چیزی جز تحریک پذیری نسبت به احساس چیزی نیست که در چشم شما وجود دارد. اما اگر چشم شما قرمز و تحریک شده باشد و شما در آنها چیزی نمی بینید، ممکن است آلرژی داشته باشد. علائم می تواند به طور مستقل اتفاق بیفتد، اما اغلب همراه با عطسه، تکان دادن و یا گرفتگی بینی مربوط به آلرژی بینی است. یک **متخصص آلرژی** می تواند تعیین کند که آیا حساسیت چشم منبع علایم شماست.

علائم آلرژی چشم

■ خارش

■ قرمزی

■ سوزش

■ پاک کردن آب اشامیدنی

عوامل آلرژی چشم

- آلرژی زیستی در فضای باز، مانند گرده گل چمن، درختان و علف های هرز
- آلرژن های داخل ساختمان، مانند حشرات حیوان خانگی، گرد و غبار و قالب
- عوامل مضر مانند دود سیگار، عطر و آگزوز دیزل

مدیریت آلرژی چشم و درمان

با ایجاد تغییرات در خانه و روال خود از عوامل ایجاد شده جلوگیری کنید.

- پنجره های گرده را بلند نگه دارید؛ استفاده از تهویه مطبوع در خانه و ماشین خود را.
- عینک یا عینک آفتابی در هنگام خروج از منزل از گرما خارج شود.
- پوشش ملافه های ضد گلوله را برای جلوگیری از قرار گرفتن در معرض آلودگی های گرد و غبار و رطوبت گیر برای کنترل قالب استفاده کنید.
- دست های خود را بعد از نوشیدن هر حیوانی بشویید.

آرژی های چشم علائم را با برخی از بیماری های چشم به اشتراک می گذارند و تشخیص دقیق ضروری است. علائم آرژی چشم می تواند از قرمزی خفیف آزار دهنده تا التهاب به شدت کافی برای تضعیف بینایی داشته باشد. اگر نشانه ها همچنان ادامه داشته باشد یا داروهای ضد بارداری تسکین پیدا نکنند، **یک متخصص آرژیست را مشاهده کنید** ، که سابقه پزشکی و علائم شما را بررسی کرده و آزمایشاتی انجام می دهد که می تواند حساسیت چشم را نشان دهد.

آلرژی نوعی آلرژی فصلی (SAC)، نوعی از آلرژی چشم است. بیمار علائم را در بهار، تابستان یا پاییز تجربه می کند، بسته به نوع **گرده های** گیاهی در هوا. علائم معمول عبارتند از:

- خارش
- قرمزی
- سوزش
- پاک کردن آب اشامیدنی

داروهای تجویزی و داروهای خوراکی نیز برای درمان آلرژی های چشم استفاده می شود. قطره های تجویزی هر دو هدف کوتاه مدت و بلند مدت را برای علائم آلرژی چشم ارائه می دهند. یک **متخصص آلرژی** برای مراقبت و مراقبت متخصص مراجعه کنید.

risk of eye allergy
ریسک فاکتور آلرژی چشم

air pollution
آلودگی هوا

use lense
مصرف لنز

asthma
آسم

smoking
سیگار کشیدن

reference

25

1. Walls RM, et al., eds. Rosen's Emergency Medicine: Concepts and Clinical Practice. 9th ed. Philadelphia, Pa.: Elsevier; 2018. <https://www.clinicalkey.com>. Accessed Oct. 30, 2017.
2. Palmer J, et al. Abdominal pain mimics. Emergency Medicine Clinics of North America. 2016;34:409.
3. UpToDate.
<https://www.uptodate.com/contents/search>. Accessed Oct. 30, 2017.
4. Zeiter D. Abdominal pain in children. Pediatric Clinics of North America. 2017;64:525.

فصل دوم آسیب شیمیایی چشم



آسیب شیمیایی چشم از اختلالات آسیب رسان چشم است.

سوختگی های شیمیایی منجر به آسیب دیدگی چشم به چشم می شود و یک اورژانس چشمگیر واقعی نیاز به ارزیابی فوری و شروع درمان دارد. اکثریت قربانیان جوان هستند و قرار گرفتن در معرض آنها در خانه، محل کار و در ارتباط با مجازات های جنایی رخ می دهد. آسیب های قلیایی بیشتر از آسیب های اسید رخ می دهد.

آسیب های شیمیایی چشم آسیب زیادی به
اپیتلیوم سطح چشم، قرنیه، بخش قدامی و سلول
های بنیادی لنفاوی ایجاد می کند که موجب آسیب
دیدگی یک طرفه یا دو طرفه می شود.

آسیب های شیمیایی چشم یک حادثه واقعی چشم هستند و نیاز به ارزیابی و درمان فوری و شدید دارند. عواقب سوختگی چشم می تواند شدید باشد و به خصوص برای کنترل چالش برانگیز است.

اگر زخم های گسترده قرنیه وجود داشته باشد، پیوند سلول های بنیادی لنفاوی، پیوند غشای آمنیوتیک و احتمالاً کراتوپروتز می تواند برای کمک به بازگرداندن بینایی استفاده شود.

آسیب های شیمیایی چشم می تواند در شرایط
متنوع و در مکان های متنوع مانند خانه، محل کار
و مدرسه رخ دهد این آسیب ها در
آزمایشگاه های شیمیایی صنعتی، در کارخانه های
ماشین آلات، در کشاورزی و در میان کارگران و
کارگران ساختمانی رایج هستند.

مطالعات اخیر بروز سوزش چشم در چشم در مطالعات اخیر بروز سوزش چشم در چشم در
7.7-18٪ از تمام ضربه های چشم است. عمده
قربانیان جوان هستند و قرار گرفتن در معرض
خانه، کار و همراه با مجازات های جنایی رخ می
دهد. آسیب های قلیایی بیشتر از آسیب های
اسیدی رخ می دهد.

symptom of eye chemical damage

علائم آسیب شیمیایی چشم

red eye

قرمزی چشم

pain in eye

درد چشم

conjunctivitis

کونژکتیویت

reference

35

1. Kuckelkorn R, Makropoulos W, Kottek A, Reim M. Retrospective study of severe alkali burns of the eyes. *Klin Monbl Augenheilkd*. 1993;203:397–402.
2. Holekamp TL. Ocular injuries from automobile batteries. *Trans Sect Ophthalmol Am Acad Ophthalmol Otolaryngol*. 1977;83:805–10.

فصل سوم کوفتگی چشم



کوفتگی چشم از اختلالات آسیب رسان چشم
است.

- آسیب های چشم ممکن است از انواع مختلفی باشد:
آسیب های ناشی از جراحات بسته شده (ضربه یا مشکلی ناشی از یک شیء نابجا) یا آسیب های نفوذی (ناشی از یک شیء پرورشی). محصولات شیمیایی همچنین ممکن است هنگام تماس با چشم آنها را ایجاد کنند.

- در صورت سوراخ شدن، خطر ابتلا به عفونت وجود دارد، زیرا ممکن است بدن خارجی در داخل چشم باقی بماند، بنابراین منجر به پیش آگهی بدتر می شود. در موارد شدید، ممکن است یکپارچگی چشم در معرض خطر باشد.

آسیب های چشم ممکن است به علت چندین علت ایجاد شود: از ضربات و مصدومیت های با سرعت بالا با اشیاء نازک به سوراخ های ناشی از نفوذ اشیاء یا سوزی های ناشی از مواد شیمیایی. روش های مختلف بسته به نوع آسیب و ممکن است شامل قطره های چشم آنتی بیوتیک مداخلات جراحی پیچیده.

- خونریزی یا انفجار در داخل چشم.
- پارگی کوروئید. Choroid لایه پشت شبکیه است.
- اشک و پارگی در ناحیه بیشتر محیطی در شبکیه و حفره هایی که در ناحیه مرکزی آن شناخته می شود، به نام ماکولا است که مساحت حداکثر بینایی است.

آسیب نفوذ چشم چیزی است که ما به عنوان **سوراخ شدن چشم** شناخته می شود. در چنین مواردی، از بین رفتن تداوم چشم جهان، ممکن است محتوای آن نشت کند. اینها موارد بسیار جدی هستند که نیاز به مداخلات فوری دارند و در آن ممکن است بدن خارجی در داخل چشم حضور داشته باشد. بنابراین، خطر عفونت بسیار زیاد است. اکثر این بیماران در نهایت دچار ضعف چشمگیری میشوند.

آسیب های چشم در بخش اورژانس چشم پزشکی بسیار مکرر است. مشخصات معمول بیماری که دچار آسیب دیدگی چشم هستند، بزرگسالان جوان از سن کار، بین 20 تا 40 ساله است. علاوه بر این، چندین فعالیت مرتبط با وقوع چنین صدماتی است.

- آسیب های چشم نیز ممکن است باعث افزایش فشار خون چشم شود. در چنین مواردی یک درمان خاص برای کاهش فشار چشم و جلوگیری از آسیب در عصب بینایی اعمال خواهد شد.

symptom of eye contesion

علائم کوفتگی چشم

eye pain

درد چشم

eye

tenderness

حساسیت چشم

red eye

قرمزی چشم

reference

46

Eye injuries. Kids Health—Nemours Foundation website. Available at <http://kidshealth.org/parent/firstaid%5Fsafe/emergencies/eye%5Finjury.html>. Updated September 2014. Accessed May 6, 2016.

What is a black eye? Eye Smart—American Academy of Ophthalmology website. Available at: <http://www.geteyesmart.org/eyesmart/diseases/black-eye.cfm>. Updated March 1, 2015. Accessed May 6, 2016.

فصل چہارم رتینوپاتی دیابتی



رتینوپاتی دیابتی از اختلالات
آسیب رسان چشم است.

رتینوپاتی دیابتی (BET-ik ret-ih-NOP-UH-T0) یک عارضه دیابت است که بر روی چشم تاثیر می گذارد. این ناشی از آسیب به عروق خونی بافت حساس به نور در پشت چشم (شبکیه) است.

در ابتدا، رتینوپاتی دیابتی ممکن است باعث نشانه ای از علائم و یا مشکلات بینایی خفیف شود. در نهایت، این می تواند باعث نابینایی شود.

این وضعیت می تواند در هر کسی که دیابت نوع 1 یا نوع 2 دارد، پیشرفت کند. هرچقدر دیگر دچار دیابت هستید و قند خونتان کمتر کنترل می شود، بیشتر احتمال دارد که این عوارض چشم را افزایش دهید.

علائم

ممکن است علائم در مراحل اولیه رتینوپاتی دیابتی وجود نداشته باشد. با پیشرفت بیماری، علائم رتینوپاتی دیابتی شامل موارد زیر می شود:

نقاط یا رشته های تاریک که در دید شما شناور هستند
(شناور)

تاری دید

بینایی متناوب

اختلال بینایی رنگ

مناطق تاریک یا خالی در دید شما

از دست دادن بینایی

علل

با گذشت زمان، قند خون بیش از حد می تواند منجر به انسداد رگ های خونی خونی شود که شبکیه را تغذیه می کند و خون را از بین می برد. به عنوان یک نتیجه، چشم تلاش برای رشد عروق خونی جدید است. اما این رگ های خونی جدید به درستی رشد نمی کنند و می توانند به آسانی نشت کنند.

رتینوپاتی دیابتی پیشرفته رتینوپاتی دیابتی می تواند به این نوع شدید تر پیشرفت کند، که به عنوان رتینوپاتی دیابتی پرولیفراتی شناخته می شود. در این نوع، رگ های خونی خالی خاموش می شوند، باعث رشد عروق خونی جدید و غیر طبیعی در شبکیه می شود و می تواند به ماده ای واضح و ژل مانند که مرکز چشم شما (شیشه ای) پر شود، نشت کند.

عوامل خطر

هر فرد مبتلا به دیابت می تواند رتینوپاتی دیابتی را ایجاد کند. خطر ایجاد شرایط چشم می تواند به علت:

مدت زمان ابتلا به دیابت - در حالی که دیابت دارید،
خطر ابتلا به رتینوپاتی دیابتی بیشتر است

کنترل ضعیف سطح قند خون شما

فشار خون بالا

کلسترول بالا

بارداری

استفاده از تنباکو

جداشدگی شبکیه. عروق خونی غیرطبیعی همراه با رتینوپاتی دیابتی رشد رشد بافت زخم را تحریک می کند که می تواند شبکیه را از پشت چشم بیرون بکشد. این ممکن است باعث ایجاد نقاط دید در بینایی شما، چشمک زدن نور و یا از بین رفتن بینایی شدید شود.

خونریزی داخل شبیسه ای به خودی خود معمولاً باعث از دست رفتن بینایی می شود. چند هفته یا چند ماه از خون دور می شود. به جای اینکه شبکیه شما آسیب دیده باشد، ممکن است بینایی شما به وضوح قبلی شما بازگردد.

جلوگیری

شما همیشه نمی توانید از رتینوپاتی دیابتی جلوگیری کنید. با این حال، آزمایش منظم چشم، کنترل خوبی از قند خون و فشار خون شما و مداخله زودهنگام برای مشکلات بینایی، می تواند به جلوگیری از از دست دادن بینایی شدید کمک کند.

اگر سیگار کشیدید و یا از سایر انواع تنباکو استفاده می کنید، از دکتر خود بخواهید که به شما کمک کند تا ترک کنید. سیگار کشیدن خطر ابتلا به عوارض مختلف دیابت را افزایش می دهد، از جمله رتینوپاتی دیابتی.

symptom of eye diabetic

علائم چشم دیابتی

blured vision

دوبینی

**ability to diffrent
color**

ناتوانی در دیدن رنگهای
مختلف

reference

59

1. Diabetic retinopathy. National Eye Institute.
<http://www.nei.nih.gov/health/diabetic/retin>
Accessed Jan. 5, 2015.
2. Solomon SD, et al. Diabetic retinopathy: A position statement by the American Diabetes Association. *Diabetes Care*. 2017;40:412.
3. Fraser CE, et al. Diabetic retinopathy: Classification and clinical features.
<https://www.uptodate.com/contents/search>
Accessed Jan. 5, 2015.

فصل پنجم خشکی چشم



خشکی چشم از اختلالات
شایع چشم است.

چشم های خشک یک بیماری شایع است که زمانی رخ می دهد که اشک شما قادر به ارائه روانکاری مناسب برای چشم های شما نیست. اشکها به دلایل بسیاری ناکافی هستند. به عنوان مثال، چشم های خشک ممکن است در صورت ایجاد اشک های کافی ایجاد نشود یا اگر اشک های با کیفیت پایین تولید کنید.

چشم های خشک ناراحت می شوند اگر چشمهای خشک دارید، ممکن است چشمان شما نیش زدن یا سوزش داشته باشد. ممکن است در بعضی از شرایط، مانند یک هوایپما، در یک اتاق تهویه مطبوع، چشم های خشک را تجربه کنید، در حالی که دوچرخه سواری یا چندین ساعت پس از نگاه کردن به یک صفحه نمایش کامپیوتر.

علائم

نشانه ها و علائم که معمولا در هر دو چشم تاثیر می گذارد ممکن است شامل موارد زیر باشد:

احساس خارش، سوزش یا خراشیدگی در چشم شما

مخاطی رشته ای در داخل یا اطراف چشم شما

حساسیت به نور

قرمزی چشم

احساس داشتن چیزی در چشم شما

دشواری بودن لنزهای تماسی

دشواری رانندگی شبانه

چشمان خشک ناشی از کمبود اشک های کافی است. اشک شما ترکیبی پیچیده از آب، روغن چربی و مخاط است. این مخلوط باعث می شود تا سطح چشم شما صاف و روشن باشد و به محافظت از چشم شما در برابر عفونت کمک کند.

برای برخی از افراد، علت خشکی چشم، کاهش تولید اشک آور است. برای دیگران، تبخیر اشک آور و عدم تعادل در آرایش اشک های شما افزایش می یابد.

خوردن یک رژیم غذایی کم ویتامین A که در کبد، هویج و کلم بروکلی یافت می شود و یا کم اسیدهای چرب امگا 3 که در ماهی، گردو و روغن های گیاهی یافت می شود

افرادی که چشمهای خشک دارند ممکن است این عوارض را تجربه کنند:

عفونت های چشم اشک شما از سطح چشم خود را از عفونت محافظت می کند. بدون اشک کافی، ممکن است خطر ابتلا به عفونت چشم افزایش یابد.

سیگار کشیدن را اجتناب کنید و از دود جلوگیری کنید اگر سیگار بکشید، از دکتر خود بخواهید برای کمک به طراحی یک استراتژی ترک سیگار که احتمالاً برای شما کار می کند، کمک کند. اگر سیگار نکشید، از افرادی که دچار هستند، دور بمانید. دود می تواند علائم خشکی چشم را بدتر کند.

اشک مصنوعی را به طور مرتب استفاده کنید. اگر چشم های خفیف مزمن دارید، حتی اگر چشمانتان خوب به نظر برسد، آنها را به خوبی شسته و ریز کنید.

risk factor of dry eye

ریسک فاکتور خشکی چشم

lupus
لوپوس

**sjogern
syndrome**
سندرم شوگرن

reumatoidarthritis
آرتريت روماتوئيد

bell palsy
فلج مغزی

reference

69

1. AskMayoExpert. Dry eye disease. Rochester, Minn.: Mayo Foundation for Medical Education and Research; 2014.
2. Dry eye. American Optometric Association. <http://www.aoa.org/patients-and-public/eye-and-vision-problems/glossary-of-eye-and-vision-conditions/dry-eye?sso=y>. Accessed June 2, 2015.

فصل ششم درد چشم



درد چشم از اختلالات شایع در چشم است

درد سطح چشم به شکل خارش، سوزش و درد ناگهانی و تند دیده می شود. درد سطح چشم معمولاً به دلیل وجود یک ماده خارجی در چشم است، مثل عفونت چشم یا هر چیزی که پرده پوشاننده سطح چشم را اذیت کند.

علل بروز درد چشم

- آلرژی (حساسیت)
- بلفاریت (التهاب و ورم پلک چشم)
- بسته شدن مجرای اشکی
- شالازیون (توده متورمی در لبه پلک)
- سردرد خوشه ای (یک نوع سردرد)
- مشکلات ناشی از لنز تماسی چشم
- ساییدگی و خراش قرنیه چشم
- خشکی چشم

درد چشم ممکن است به تنهایی اتفاق بیفتد، یا همراه با

علائم زیر باشد:

- قرمزی چشم

- ریزش اشک

- حساسیت به نور

- ترشح مایعی از چشم که می تواند شفاف یا کدر باشد.

- بعد از خوابیدن، چشم ها به دلیل ترشح مواد، به هم

بچسبند و باز نشوند.

- احساس وجود یک جسم خارجی در چشم که حتی

ممکن است که چیزی هم وجود نداشته نباشد.

- اگر درد چشم شما شدید یا طولانی مدت بود، باید سریعاً به چشم پزشک مراجعه کنید.
- اگر لنز می گذارید، سریعاً آن را از چشم تان درآورید و تا وقتی چشم پزشک، چشم های شما را معاینه نکرده است، آن را داخل چشم تان نگذارید.
- اگر چیزی داخل چشم تان رفت یا ماده شیمیایی ای به سمت چشم تان پاشید، فوراً با آب ولرم آن را بشویید.
- اگر احساس کردید چیزی در چشم شماست، آن را نمالید. مالیدن چشم با هل دادن جسم خارجی به قسمت های داخلی تر چشم، باعث آسیب بیشتر چشم ها می شود.

causes of eye pain

علل درد چشم

belpharitis

بلفاریت

conjunctivitis

کونژکتیویت

keratitis

کراتیت

reference

77

aao.org/eye-health/diseases/allergies

- Eye allergy. (n.d.)

acaai.org/allergies/types/eye-allergies

- Eye allergy. (n.d.)

aaaai.org/conditions-and-treatments/allergies/eye-allergy.aspx

- Familydoctor.org Editorial Staff. (2014, February). Allergic conjunctivitis

familydoctor.org/familydoctor/en/diseases-conditions/allergic-

فصل هفتم کاتاراکت



کاتاراکت از اختلالات شایع چشمی است

آب مروارید عبارت است از گذر شدن عدسی چشم که بصورت طبیعی شفاف است. مانند پنجره ای که بخار آب آن را تار کرده باشد، آب مروارید نیز باعث تاری دید می شود.

علائم شایع آب مروارید عبارتند از:

تار شدن دید چشم که بدون درد است c

حساسیت به نور c

تغییرات مکرر نمره عینک c

دو بینی در یک چشم c

احتیاج به نور بیشتر برای مطالعه c

کاهش دید در شب c

محو شدن یا زرد شدن رنگ ها c

شایع ترین علت آب مروارید افزایش سن است. سایر
علل آن عبارتند از:

c سابقه خانوادگی ابتلا به آب مروارید

c مشکلات طبي مانند بیماری قند (دیابت)

c ضربه به چشم

c مصرف طولانی داروها مانند کورتن

معاینه دقیق توسط چشم پزشک می تواند وجود و وسعت آب مروارید، همچنین هر گونه مشکل دیگری که باعث کاهش دید یا ناراحتی می شود را مشخص کند. ممکن است علل دیگری علاوه بر آب مروارید به ویژه مشکلات پرده شبکیه و یا عصب بینایی باعث کاهش دید شود.

سرعت ایجاد آب مروارید نزد افراد مختلف فرق میکند و حتی ممکن است بین دو چشم نیز متفاوت باشد. اغلب آب مروارید هایی که با افزایش سن ایجاد می شوند در طی چند سال بتدریج بوجود می آیند. سایر آب مرواریدها به خصوص در افراد جوان و یا در بیماران مبتلا به بیماری قند ممکن است به سرعت و در طی چند ماه باعث کاهش دید شوند. بنابراین پیش بینی دقیق سرعت پیشرفت آب مروارید امکان پذیر نیست.

تنها راه درمان آب مروارید جراحی است. به هر حال چنانچه علائم آب مروارید خفیف باشد تغییر نمره عینک ممکن است موقتاً مشکلات شما را حل نماید. هیچگونه دارو، روش تغذیه، ورزش یا وسایل نوری وجود ندارد که باعث درمان یا جلوگیری از آب مروارید شوند. دوری از نور خورشید ممکن است به جلوگیری یا کند شدن پیشرفت آب مروارید کمک کند. عینکهای آفتابی که نور ماورا بنفش را جذب می کنند یا عینکهای طبی با یک پوشش ضد اشعه ماورا بنفش باعث حفاظت چشم می شوند.

هنگامیکه آب مروارید به حدی باعث کاهش دید شود که مانع انجام فعالیت‌های روزانه بشود. این عقیده که آب مروارید بایستی جهت عمل "رسیده" باشد درست نیست.

وقتی که آب مروارید ایجاد می‌شود عدسی چشم ضخیم و کدر می‌گردد. نور نمی‌تواند از آن به آسانی عبور کند و به این ترتیب باعث تاری دید می‌شود.

آب مروارید علت شایع کاهش دید بخصوص در افراد مسن است اما قابل درمان می باشد. چشم پزشک علاوه بر اینکه می تواند به شما بگوید که آیا کاهش دید شما ناشی از آب مروارید است و یا علت دیگری دارد. در تصمیم گیری در مورد عمل جراحی نیز به شما کمک می کند.

symptom of cataract in adult

علايم كاتاراكت سالمندان

duble vision

دوبيني

vision disorder in light

اختلال دید در شب

vision disorder

اختلال دید

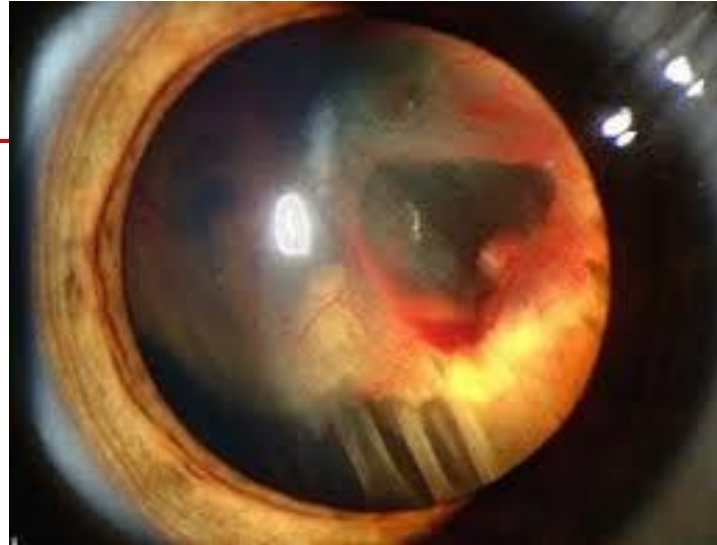
cloudy vision

دید ابری

reference

1. Jacobs DS. Cataract in adults.
<http://www.uptodate.com/home>.
Accessed May 19, 2016.
2. Cataract. American Optometric Association. <http://www.aoa.org/patients-and-public/eye-and-vision-problems/glossary-of-eye-and-vision-conditions/cataract?sso=y>. Accessed May 19, 2016.

فصل هشتم جداشدگی شبکیه



جداشدگی شبکیه از اختلالات شایع در چشم پزشکی است.

جداسازی شبکه‌های حالت اضطراری را توصیف می‌کند که در آن یک لایه نازک از بافت (شبکیه) در پشت چشم می‌گردد دور از موقعیت عادی خود.

جداسازی شبکیه سلول‌های شبکیه را از لایه رگ‌های خونی که اکسیژن و تغذیه را فراهم می‌کنند، جدا می‌کند.

انسداد شبکیه خود بدون درد است. اما علائم هشدار تقریباً همیشه قبل از اینکه رخ دهد یا پیشرفت کرده اند، ظاهر می شود، مانند:

ظهور ناگهانی بسیاری از شناورها - پراکنده های کوچک که به نظر میرسد از منظر دید شما رانده شده است

فلاش نور در یک یا هر دو چشم (فتوسیا)

تاری دید

به تدریج کاهش دید جانبی (محیطی)

یک سایه پرده ای بر روی زمینه بصری شما

عوامل زیر باعث افزایش خطر جداسازی شبکیه می شوند:

پیری - جدایی شبکیه در افراد بالای 50 سال رایج است

جدا شدن شبکیه قبلی در یک چشم

سابقه خانوادگی جدایی شبکیه

نزدیک بینی کوتاه (نزدیک بینی)

جراحی چشم قبلی، مانند حذف آب مروارید

صدمه چشم قبلی شدید

risk factor of retina detachment

رئسك فاكفور جداشدگى شبكيه

family history

سابقه خانوادگى

injury

جراحت

reference

96

1. Ferri FF. Retinal detachment. In: Ferri's Clinical Advisor 2019. Philadelphia, Pa.: Elsevier; 2019.
<https://www.clinicalkey.com>. Accessed Sept. 12, 2018.
2. Facts about retinal detachment. National Eye Institute.
<https://nei.nih.gov/health/retinaldetach/retir>
Accessed Sept. 12, 2018.

فصل نهم استر ایبیسم



استراییسم از اختلالات چشمی
شایع است.

انحراف چشم یا استرابیسم یا لوچی، نوعی مشکل چشمی است که در آن چشم‌ها وضعیت ناهمگونی نسبت به یکدیگر دارند و نگاه آنها به جهات مختلف است. انحراف چشم ممکن است واضح بوده و یا آنکه صرفاً بعضی اوقات وجود داشته باشد.

در انحراف چشم، در حالی که یک چشم به سمت جلو نگاه می‌کند، چشم دیگر به سمت داخل، خارج، بالا و یا پایین می‌چرخد. بعضی اوقات چشم چرخیده به وضعیت اصلی و مستقیم برگشته و برعکس چشم مستقیم از موقعیت خود خارج می‌شود.

استراییسم در میان گروه سنی اطفال مشکل شایعی بوده و در حدود 4% کودکان دیده می شود ولی ممکن است زمان بروز آن در سنین بالاتر نیز باشد. شیوع آن در پسر و دختر به یک نسبت بوده و گاهی ابتلا فامیلی دارد. با این حال، بعضی از مبتلایان سابقه چنین مشکلی را در فامیل خود ذکر نمی کنند.

علت دقیق همه موارد استرابیسم مشخص نیست. به هر حال استرابیسم ناشی از عدم توانایی حرکات هماهنگ دو چشم است. استرابیسم در نیمی از کودکان از بدو تولد وجود دارد. در کودکان دچار اختلالات مغزی نظیر فلج مغزی و هیدروسفالوس (تجمع مایع مغزی نخاعی داخل جمجمه) بیشتر دیده می شود.

در کودکان استرابیسم ممکن است به علت آب مروارید، بیماری های شبکیه نظیر رتینوپاتی نوزادان نارس و رتینوبلاستوم (تومور شبکیه)، بیماریهای ضعیف کننده عمومی و ضربه هنگام تولد یا در دوران کودکی ایجاد شود. علاوه بر این در بسیاری از موارد استرابیسم به صورت ارثی و فامیلی دیده می شود.

علل استرابیسم در بزرگسالان عبارتست از:

- دیابت
- بیماری تیروئید (بیماری گریوز)
- بیماری میاستنی گریویس
- تومور مغزی
- ضربه به سر
- حوادث عروقی مغز در زمینه دیابت یا فشار خون
- سکته مغزی
- گاهی اوقات بدنال جراحی چشم (مثلا عمل آب مروارید) یا عمل اطراف چشم

علائم استراییسم در بزرگسالان عبارتست از:

- ◇ خستگی چشم
- ◇ دوبینی (دیپلوپی)
- ◇ روی هم افتادن یا محو بودن تصویر
- ◇ احساس کشش اطراف چشم ها
- ◇ احساس ناراحتی و مشکل هنگام مطالعه
- ◇ عدم درک عمق

راه هاي درمان متنوع بوده و در هر مورد راه درماني مناسب توسط چشم پزشك پيشنهاد خواهد شد. راه هاي درمان عبارتند از:

- ◆ قطره هاي چشمي
- ◆ بستن چشم قويتر براي اصلاح آمبليوپي (تنبلي چشم)
- ◆ ورزش عضلات چشم
- ◆ تجويز عينك با قدرت انكساري مناسب
- ◆ تجويز عينك حاوي منشور
- ◆ تزريق سم بوتولينيوم
- ◆ عمل جراحي عضلات خارج كره چشمي

causes of strabismus

علل استرابیسم

trisomy 18

تریوزومی ۱۸

brain injury

جراحی مغز

praderwili
syndrome

سندرم پرادر ویلی

noonan
syndrome

سندرم نونان

stroke

سکته مغزی

reference

106

1. ^a ^b "Strabismus noun - Definition, pictures, pronunciation and usage notes | Oxford Advanced Learner's Dictionary" [↗](#).
www.oxfordlearnersdictionaries.com.
[Archived](#) [↗](#) from the original on August 1, 2017. Retrieved August 1, 2017.
2. ^a ^b "Visual Processing: Strabismus" [↗](#).
National Eye Institute. National Institutes of Health. June 16, 2010. [Archived](#) [↗](#) from the original on October 5, 2016. Retrieved October 2, 2016.

فصل دهم کراتیٹ



کراتیت (Keratitis) بیماری التهاب قرنیه چشم است. قرنیه، بافت شفاف و محدب شکلی است که در جلوی کره چشم واقع می باشد و روی مردمک و عنبیه را می پوشاند.

انواع کراتیت

کراتیت دارای دو نوع عفونی و غیر عفونی است. در بروز کراتیت عفونی عواملی چون باکتری‌ها، ویروس‌ها، قارچ‌ها و انگل‌ها نقش دارند.

علائم کراتیت

درد چشم

حساسیت به نور

اشک و آبریزش از چشم

عوامل ایجاد کراتیت

مهم ترین عوامل بروز این التهاب در حالت‌های عفونی عوامل باکتریایی، ویروسی یا قارچی می باشند که شایع‌ترین آنها عفونت ناشی از ویروس تبخال است.

علاوه بر عوامل فوق، فاکتورهای ثانوی دیگری از جمله کمبود ویتامین آ، حساسیت چشم به مواد آرایشی، آلودگی هوا، ذرات معلق مثل گرده گیاهان، گرد و غبار، قارچ یا مخمر و سایر مواد آلرژی‌زا، تغذیه نامناسب، وجود یک بیماری که مقاومت بدن را کاهش داده باشد، محیط زندگی شلوغ یا غیر بهداشتی و عفونت‌های ویروسی در سایر نقاط بدن، به ویژه تبخال در اطراف دهان یا تبخال‌های تناسلی، از عوامل تشدید کننده این بیماری هستند.

عوارض کراتیت

آب سیاه چشم

زخم شدن قرینه

تشکیل جوشگاه دایمی در چشم

از دست دادن بینایی

درمان کراتیت

متخصصان تاکید دارند که با درمان زودهنگام، انواع التهاب قرینه قابل
معالجه هستند.

با معاینه تخصصی چشم، تشخیص التهاب قرینه قطعی می شود. امکان دارد
آزمون سنجش بینایی نیز انجام گیرد.

symptom of keratitis

علائم کراتیت

eye pain

درد چشم

photophobia

نورهراسی

vision disorder

اختلالات دید

reference

114

1. Keratitis. American Academy of Ophthalmology. <https://www.aao.org/eye-health/diseases/what-is-keratitis>. Accessed Sept. 18, 2018.
2. Yanoff M, et al., eds. Bacterial keratitis. In: Ophthalmology. 4th ed. Edinburgh, U.K.: Mosby Elsevier; 2014. <https://www.clinicalkey.com>. Accessed Sept. 18, 2018.
3. Basics of bacterial keratitis. Centers for Disease Control and Prevention. <https://www.cdc.gov/contactlenses/bacterial-keratitis.html>. Accessed Sept. 18, 2018.